

TEORI ARSITEKTUR
PADA BERBAGAI BUDAYA
DITINJAU DARI MANAJEMEN HIMPAN SUSA



Jakarta, 10 Mei 2024

YOUTH, M. ST

STRAFELAN, M. ST

Jakarta, 10 Mei 2024

YOUTH, M. ST

STRAFELAN, M. ST

KELOMPOK PENELITIAN DAN KEBUDAYAAN

EXPERIENTIAL EDUCATION DAY

TEORI ARSITEKTUR

BERBAGAI BUDAYA

YOUTH, M. ST

LEBENSGESCHICHTE

VON ANNE FRANK
1929

1944

PROLOG: DIE ANNE FRANK GESCHICHTE IN NACHWARTS DER ZEIT 1944

Die Geschichte der Anne Frank ist eine Geschichte der
Verfolgung und des Widerstands.

Die Geschichte der Anne Frank ist eine Geschichte der

Verfolgung und des Widerstands.

Die Geschichte der Anne Frank ist eine Geschichte der

Verfolgung und des Widerstands.

- 1. Die Anne Frank
- 2. Die Anne Frank
- 3. Die Anne Frank
- 4. Die Anne Frank



TESTATAJ KEMLER

Ismerjék meg a következőket!

Év	1988/89
Oldal	128/129
Szám	12
Évforduló	1989

Magyarország a szovjetek által megszállt ország volt az első világháború után. A második világháború után a szovjetek megszállták Magyarországot is. A szovjetek megszállták Magyarországot is. A szovjetek megszállták Magyarországot is. A szovjetek megszállták Magyarországot is.

Az első világháború után a szovjetek megszállták Magyarországot is. A szovjetek megszállták Magyarországot is. A szovjetek megszállták Magyarországot is. A szovjetek megszállták Magyarországot is.

Magyarország 1989
Magyarország 1989

Magyarország 1989
Magyarország 1989



URININ PUNJIN

Dopo	TRULUTYUWIS
SGA	00010-03
Ind. Bahasa	2-0-00
Genre	Prosa
Jenis	2-1-00
Tujuan Target Instr.	Menyis, 17 Januari 1977
Orbita	Negeri Kembang
Waktu	11 Maret 1977
Tipe	REKORD
Disposisi	Tempat Baru
TA. No.	1-000
Ind. No.	1-000
Ind. No.	1-000
Ind. No.	1-000
Ind. No.	1-000
Ind. No.	1-000

INDONESIA

1. 01 24. 00010-03
1. 02 00010-03
1. 03 00010-03
1. 04 00010-03

INDONESIA

1. 01 00010-03
1. 02 00010-03
1. 03 00010-03
1. 04 00010-03

KATA PENGANTAR

Puji dan syukur senantiasa kepada Tuhan Yang Maha Esa karena kami sudah bisa beres-beres dalam menyelesaikan Tugas Akhir. Akhirnya tugas akhir "Penerapan Kebijakan Sistem dan Instrumen Manajemen di Era Pasca Covid-19" selesai.

Pada kesempatan yang berharga ini kami mengucapkan terima kasih kepada dosen pembimbing kami dan rekan-rekan yang telah banyak membantu kami dalam menyelesaikan tugas akhir ini. Semoga kami dapat melanjutkan ke jenjang yang lebih tinggi lagi.

1. Yudianto, M., M.P. (Pembimbing I)
2. Yenni Nuhri, O., S.N. (Pembimbing II dan Penguji Ahli Pertama)
3. "Semua orang yang telah membantu dalam proses penyelesaian tugas akhir ini"

Demikianlah tugas akhir kami ini, semoga dapat menjadi referensi bagi mahasiswa di era Pasca Covid-19.

Demikianlah tugas akhir kami ini, pada akhirnya semoga dapat bermanfaat bagi pembaca yang memerlukan tentang Penerapan Kebijakan Sistem dan Instrumen Manajemen di Era Pasca Covid-19. Kami berharap semoga tugas akhir kami ini dapat bermanfaat dan menambah ilmu pengetahuan. Kami berharap semoga pembaca yang telah membaca tugas akhir kami ini dapat menambah ilmu dan wawasan yang lebih luas.

Pengantar, 10/2021

Terima

UNITED STATES SUPREMACY	19
DEFALTISSIMO	19
CARRIAS	10

EIGHTH COURSE

Lesson 1. The Great Pyramid and its Pyramid	2
Lesson 2. The Great Pyramid with Tunnels	28
Lesson 3. The Great Pyramid and its Pyramid	38
Lesson 4. The Great Pyramid and its Pyramid	47
Lesson 5. The Great Pyramid and its Pyramid	5
Lesson 6. The Great Pyramid and its Pyramid	8
Lesson 7. The Great Pyramid and its Pyramid	9
Lesson 8. The Great Pyramid and its Pyramid	9
Lesson 9. The Great Pyramid and its Pyramid	10
Lesson 10. The Great Pyramid and its Pyramid	10
Lesson 11. The Great Pyramid and its Pyramid	10
Lesson 12. The Great Pyramid and its Pyramid	10
Lesson 13. The Great Pyramid and its Pyramid	10
Lesson 14. The Great Pyramid and its Pyramid	10
Lesson 15. The Great Pyramid and its Pyramid	10
Lesson 16. The Great Pyramid and its Pyramid	10
Lesson 17. The Great Pyramid and its Pyramid	10
Lesson 18. The Great Pyramid and its Pyramid	10
Lesson 19. The Great Pyramid and its Pyramid	10
Lesson 20. The Great Pyramid and its Pyramid	10
Lesson 21. The Great Pyramid and its Pyramid	10
Lesson 22. The Great Pyramid and its Pyramid	10
Lesson 23. The Great Pyramid and its Pyramid	10
Lesson 24. The Great Pyramid and its Pyramid	10
Lesson 25. The Great Pyramid and its Pyramid	10
Lesson 26. The Great Pyramid and its Pyramid	10
Lesson 27. The Great Pyramid and its Pyramid	10
Lesson 28. The Great Pyramid and its Pyramid	10
Lesson 29. The Great Pyramid and its Pyramid	10
Lesson 30. The Great Pyramid and its Pyramid	10
Lesson 31. The Great Pyramid and its Pyramid	10
Lesson 32. The Great Pyramid and its Pyramid	10
Lesson 33. The Great Pyramid and its Pyramid	10
Lesson 34. The Great Pyramid and its Pyramid	10
Lesson 35. The Great Pyramid and its Pyramid	10
Lesson 36. The Great Pyramid and its Pyramid	10
Lesson 37. The Great Pyramid and its Pyramid	10
Lesson 38. The Great Pyramid and its Pyramid	10
Lesson 39. The Great Pyramid and its Pyramid	10
Lesson 40. The Great Pyramid and its Pyramid	10
Lesson 41. The Great Pyramid and its Pyramid	10
Lesson 42. The Great Pyramid and its Pyramid	10
Lesson 43. The Great Pyramid and its Pyramid	10
Lesson 44. The Great Pyramid and its Pyramid	10
Lesson 45. The Great Pyramid and its Pyramid	10
Lesson 46. The Great Pyramid and its Pyramid	10
Lesson 47. The Great Pyramid and its Pyramid	10
Lesson 48. The Great Pyramid and its Pyramid	10
Lesson 49. The Great Pyramid and its Pyramid	10
Lesson 50. The Great Pyramid and its Pyramid	10

Case 1-10 Market	16
Case 1-11 Assets	17
Case 1-12 Job Market Value	18
Case 1-13 Capital Budget	19
Case 1-14 Repurchase EQUITY	19
Case 1-15 Exit Fee	19
Case 1-16 Bond Risk Rating	19
Case 1-17 Probability of Default Based on Credit	20
Case 1-18 Expected Return on Equity Based on Credit	20
Case 1-19 Probability of Default on Payment	21
Case 1-20 Loan Payment Price Based on Credit	21
Case 1-21 Default on Wage Price Based on Credit	21
Case 1-22 Probability of Wage Price Based on Credit	21
Case 1-23 Time Value of Money	22
Case 1-24 Time Value of Money	22
Case 1-25 Time Value of Money	22
Case 1-26 Probability of Default on Payment	22
Case 1-27 Probability of Default on Payment	22
Case 1-28 Probability of Default on Payment	22
Case 1-29 Probability of Default on Payment	22
Case 1-30 Probability of Default on Payment	22
Case 1-31 Probability of Default on Payment	22
Case 1-32 Probability of Default on Payment	22
Case 1-33 Probability of Default on Payment	22
Case 1-34 Probability of Default on Payment	22
Case 1-35 Probability of Default on Payment	22
Case 1-36 Probability of Default on Payment	22
Case 1-37 Probability of Default on Payment	22
Case 1-38 Probability of Default on Payment	22
Case 1-39 Probability of Default on Payment	22
Case 1-40 Probability of Default on Payment	22
Case 1-41 Probability of Default on Payment	22
Case 1-42 Probability of Default on Payment	22
Case 1-43 Probability of Default on Payment	22
Case 1-44 Probability of Default on Payment	22
Case 1-45 Probability of Default on Payment	22
Case 1-46 Probability of Default on Payment	22
Case 1-47 Probability of Default on Payment	22
Case 1-48 Probability of Default on Payment	22
Case 1-49 Probability of Default on Payment	22
Case 1-50 Probability of Default on Payment	22
Case 1-51 Probability of Default on Payment	22
Case 1-52 Probability of Default on Payment	22
Case 1-53 Probability of Default on Payment	22
Case 1-54 Probability of Default on Payment	22
Case 1-55 Probability of Default on Payment	22
Case 1-56 Probability of Default on Payment	22
Case 1-57 Probability of Default on Payment	22
Case 1-58 Probability of Default on Payment	22
Case 1-59 Probability of Default on Payment	22
Case 1-60 Probability of Default on Payment	22
Case 1-61 Probability of Default on Payment	22
Case 1-62 Probability of Default on Payment	22
Case 1-63 Probability of Default on Payment	22
Case 1-64 Probability of Default on Payment	22
Case 1-65 Probability of Default on Payment	22
Case 1-66 Probability of Default on Payment	22
Case 1-67 Probability of Default on Payment	22
Case 1-68 Probability of Default on Payment	22
Case 1-69 Probability of Default on Payment	22
Case 1-70 Probability of Default on Payment	22
Case 1-71 Probability of Default on Payment	22
Case 1-72 Probability of Default on Payment	22
Case 1-73 Probability of Default on Payment	22
Case 1-74 Probability of Default on Payment	22
Case 1-75 Probability of Default on Payment	22
Case 1-76 Probability of Default on Payment	22
Case 1-77 Probability of Default on Payment	22
Case 1-78 Probability of Default on Payment	22
Case 1-79 Probability of Default on Payment	22
Case 1-80 Probability of Default on Payment	22
Case 1-81 Probability of Default on Payment	22
Case 1-82 Probability of Default on Payment	22
Case 1-83 Probability of Default on Payment	22
Case 1-84 Probability of Default on Payment	22
Case 1-85 Probability of Default on Payment	22
Case 1-86 Probability of Default on Payment	22
Case 1-87 Probability of Default on Payment	22
Case 1-88 Probability of Default on Payment	22
Case 1-89 Probability of Default on Payment	22
Case 1-90 Probability of Default on Payment	22
Case 1-91 Probability of Default on Payment	22
Case 1-92 Probability of Default on Payment	22
Case 1-93 Probability of Default on Payment	22
Case 1-94 Probability of Default on Payment	22
Case 1-95 Probability of Default on Payment	22
Case 1-96 Probability of Default on Payment	22
Case 1-97 Probability of Default on Payment	22
Case 1-98 Probability of Default on Payment	22
Case 1-99 Probability of Default on Payment	22
Case 1-100 Probability of Default on Payment	22

Case 1: $\frac{1}{2} \ln 2$ to $\frac{1}{2} \ln 3$ (area) = $\frac{1}{2} \ln \frac{3}{2}$

Case 2: $\frac{1}{2} \ln 3$ to $\frac{1}{2} \ln 4$ (area) = $\frac{1}{2} \ln \frac{4}{3}$



APPENDIX

Total Year-to-date Sales	40
Total 1992 QTD Program	8
Total 1992 Points for 1992 QTD	88
Total 1992 Points for 1992 QTD	10
Total 1992 Sales	10
Total 1992 Sales	10
Total 1992 Sales	10
Total 1992 Sales	10

**"PENGARUH BELAJAR BELAKANG KETERAMPILAN
MANAJEMEN BUKTI PALING BANYAK"**

Yulia Septina

08111104

Universitas Tadulisan Tadulisan Tadulisan Tadulisan
Jalan No. 123, Tadulisan, Tadulisan, Tadulisan
Tadulisan, Tadulisan, Tadulisan, Tadulisan, Tadulisan

ABSTRAK

Penelitian ini bertujuan untuk mengetahui pengaruh dari keterampilan manajemen yang terdapat dalam kehidupan sehari-hari. Penelitian ini menggunakan metode kualitatif dengan pendekatan deskriptif. Data yang diperoleh melalui wawancara dengan beberapa orang yang memiliki pengalaman dalam kehidupan sehari-hari. Hasil penelitian menunjukkan bahwa keterampilan manajemen yang terdapat dalam kehidupan sehari-hari sangat penting untuk menunjang keberhasilan dalam kehidupan sehari-hari. Keterampilan manajemen yang terdapat dalam kehidupan sehari-hari dapat membantu seseorang dalam menghadapi berbagai tantangan yang ada di sekitarnya. Keterampilan manajemen yang terdapat dalam kehidupan sehari-hari dapat membantu seseorang dalam menghadapi berbagai tantangan yang ada di sekitarnya. Keterampilan manajemen yang terdapat dalam kehidupan sehari-hari dapat membantu seseorang dalam menghadapi berbagai tantangan yang ada di sekitarnya.

Penelitian ini bertujuan untuk mengetahui pengaruh dari keterampilan manajemen yang terdapat dalam kehidupan sehari-hari. Penelitian ini menggunakan metode kualitatif dengan pendekatan deskriptif. Data yang diperoleh melalui wawancara dengan beberapa orang yang memiliki pengalaman dalam kehidupan sehari-hari. Hasil penelitian menunjukkan bahwa keterampilan manajemen yang terdapat dalam kehidupan sehari-hari sangat penting untuk menunjang keberhasilan dalam kehidupan sehari-hari. Keterampilan manajemen yang terdapat dalam kehidupan sehari-hari dapat membantu seseorang dalam menghadapi berbagai tantangan yang ada di sekitarnya. Keterampilan manajemen yang terdapat dalam kehidupan sehari-hari dapat membantu seseorang dalam menghadapi berbagai tantangan yang ada di sekitarnya.

Dr. Hani, Tadulisan, Tadulisan, Tadulisan, Tadulisan, Tadulisan, Tadulisan, Tadulisan, Tadulisan, Tadulisan

“PENGARUH PERILAKU MANAJERIAL
TERHADAP PERFORMA ORGANISASI”

Fitria Nurfarida

020211001

Universitas Padjadjaran, Fakultas Ekonomi dan Bisnis
Jurusan Manajemen, Bandung
Jalan Raya D.I.I. Sorebo, Bandung 40132

ABSTRAK

Perilaku manajerial sangat penting dalam mencapai tujuan organisasi terutama bagi para pemimpin organisasi. Perilaku manajerial yang baik akan meningkatkan kinerja organisasi. Perilaku manajerial yang buruk akan menurunkan kinerja organisasi. Perilaku manajerial yang baik akan meningkatkan kinerja organisasi. Perilaku manajerial yang buruk akan menurunkan kinerja organisasi. Perilaku manajerial yang baik akan meningkatkan kinerja organisasi. Perilaku manajerial yang buruk akan menurunkan kinerja organisasi.

The role of managerial behavior is very important in the achievement of organizational goals, especially for the leaders of the organization. Good managerial behavior will increase organizational performance, while poor managerial behavior will decrease organizational performance. Good managerial behavior will increase organizational performance, while poor managerial behavior will decrease organizational performance.

Keywords: Managerial Behavior, Organizational Performance

11. Cara Mengambil Keputusan

Penelitian ini akan menghasilkan produk hasil penelitian yang dapat digunakan sebagai acuan dalam pengambilan keputusan yang akan diambil oleh Dinas Kesehatan Kabupaten Bantul dan Dinas Kesehatan Kecamatan Bantul. Untuk pelaksanaan di Sekolah Dasar yang akan diteliti ini dilakukan pada proses pembelajaran dengan kegiatan pembelajaran. Penelitian ini akan dilaksanakan pada 20 Maret 2024, melibatkan responden yang akan diteliti pada saat pembelajaran berlangsung pada penelitian ini yang akan dilakukan dengan cara pengisian kuisioner yang telah dibagikan. Di samping itu, akan dilakukan pengisian kuisioner di lapangan untuk mendapatkan data yang lebih akurat dan dapat dipercaya.

Pada penelitian ini akan dilakukan wawancara pada penelitian awal, mengenai permasalahan yang dihadapi oleh responden. Wawancara juga dilakukan pada 20 Maret 2024 dengan cara wawancara langsung dan tidak langsung. Tujuan penelitian ini adalah untuk mengetahui bagaimana cara pengambilan keputusan pada saat pembelajaran berlangsung di lapangan.

Penelitian ini akan dilakukan wawancara awal untuk mengetahui permasalahan yang dihadapi responden mengenai pengambilan keputusan yang dilakukan pada saat pembelajaran berlangsung. Untuk penelitian ini akan dilakukan wawancara dengan cara wawancara langsung dan tidak langsung. Tujuan penelitian ini adalah untuk mengetahui bagaimana cara pengambilan keputusan pada saat pembelajaran berlangsung di lapangan. Penelitian ini akan dilakukan wawancara awal untuk mengetahui permasalahan yang dihadapi responden mengenai pengambilan keputusan pada saat pembelajaran berlangsung di lapangan.

dan kewajiban menuntut yang sudah selesai yang akan tetap
menjadi kewajiban.

Untuk mengetahui lebih lanjut tentang kewajiban yang akan menjadi
kewajiban penuntut, di antaranya Undang-Undang Nomor 3 Tahun 2007
tentang Kekuasaan Kehakiman sebagaimana telah diubah dengan
perubahan kedua ditambah dan ditambah yang telah banyak mengalami dua
revisi¹². Secara garis besarnya bisa kita lihat yang akan kita
diskusikan di sini adalah tentang kewajiban. Hal ini bisa dipahami
melalui beberapa pasal yang akan kita bahas di sini dan kewajiban
dalam pengadilan.

Keputusan yang dibuat oleh pengadilan. Untuk memenuhi
keharusan yang akan datang, maka akan ada kewajiban yang akan
dipenuhi yang akan kita bahas di sini. Untuk memenuhi kewajiban yang
akan kita bahas di sini, maka akan ada kewajiban yang akan kita bahas
di sini. Untuk memenuhi kewajiban yang akan kita bahas di sini, maka
akan ada kewajiban yang akan kita bahas di sini. Untuk memenuhi
kewajiban yang akan kita bahas di sini, maka akan ada kewajiban yang
akan kita bahas di sini. Untuk memenuhi kewajiban yang akan kita bahas
di sini, maka akan ada kewajiban yang akan kita bahas di sini.

Untuk memenuhi kewajiban yang akan kita bahas di sini, maka akan
ada kewajiban yang akan kita bahas di sini. Untuk memenuhi kewajiban
yang akan kita bahas di sini, maka akan ada kewajiban yang akan kita
bahas di sini. Untuk memenuhi kewajiban yang akan kita bahas di sini,
maka akan ada kewajiban yang akan kita bahas di sini. Untuk memenuhi
kewajiban yang akan kita bahas di sini, maka akan ada kewajiban yang
akan kita bahas di sini.

¹² Undang-Undang Nomor 3 Tahun 2007 tentang Kekuasaan Kehakiman sebagaimana telah diubah dengan
perubahan kedua.

¹³ Undang-Undang Nomor 3 Tahun 2007.

¹⁴ Undang-Undang Nomor 3 Tahun 2007 tentang Kekuasaan Kehakiman.

Siapa yang berkeinginan untuk melakukan penelitian yang berkaitan dengan masalah ini, dapat melakukan penelitian di salah satu lokasi penelitian yang telah disebutkan. Berikut adalah beberapa lokasi penelitian yang dapat dilakukan: 1. Lokasi penelitian yang dapat dilakukan adalah di salah satu lokasi penelitian yang telah disebutkan. 2. Lokasi penelitian yang dapat dilakukan adalah di salah satu lokasi penelitian yang telah disebutkan. 3. Lokasi penelitian yang dapat dilakukan adalah di salah satu lokasi penelitian yang telah disebutkan. 4. Lokasi penelitian yang dapat dilakukan adalah di salah satu lokasi penelitian yang telah disebutkan. 5. Lokasi penelitian yang dapat dilakukan adalah di salah satu lokasi penelitian yang telah disebutkan. 6. Lokasi penelitian yang dapat dilakukan adalah di salah satu lokasi penelitian yang telah disebutkan. 7. Lokasi penelitian yang dapat dilakukan adalah di salah satu lokasi penelitian yang telah disebutkan. 8. Lokasi penelitian yang dapat dilakukan adalah di salah satu lokasi penelitian yang telah disebutkan. 9. Lokasi penelitian yang dapat dilakukan adalah di salah satu lokasi penelitian yang telah disebutkan. 10. Lokasi penelitian yang dapat dilakukan adalah di salah satu lokasi penelitian yang telah disebutkan.

Menurut penelitian ini, di mana ini sangat penting untuk memahami bagaimana penelitian yang dilakukan oleh peneliti yang telah disebutkan. Penelitian yang dilakukan oleh peneliti yang telah disebutkan. Penelitian yang dilakukan oleh peneliti yang telah disebutkan. Penelitian yang dilakukan oleh peneliti yang telah disebutkan. Penelitian yang dilakukan oleh peneliti yang telah disebutkan. Penelitian yang dilakukan oleh peneliti yang telah disebutkan. Penelitian yang dilakukan oleh peneliti yang telah disebutkan. Penelitian yang dilakukan oleh peneliti yang telah disebutkan. Penelitian yang dilakukan oleh peneliti yang telah disebutkan. Penelitian yang dilakukan oleh peneliti yang telah disebutkan.

Dalam penelitian ini, akan dijelaskan bahwa penelitian yang dilakukan oleh peneliti yang telah disebutkan. Penelitian yang dilakukan oleh peneliti yang telah disebutkan. Penelitian yang dilakukan oleh peneliti yang telah disebutkan. Penelitian yang dilakukan oleh peneliti yang telah disebutkan. Penelitian yang dilakukan oleh peneliti yang telah disebutkan. Penelitian yang dilakukan oleh peneliti yang telah disebutkan. Penelitian yang dilakukan oleh peneliti yang telah disebutkan. Penelitian yang dilakukan oleh peneliti yang telah disebutkan. Penelitian yang dilakukan oleh peneliti yang telah disebutkan. Penelitian yang dilakukan oleh peneliti yang telah disebutkan.

1. Penelitian yang dilakukan oleh peneliti yang telah disebutkan. Penelitian yang dilakukan oleh peneliti yang telah disebutkan. Penelitian yang dilakukan oleh peneliti yang telah disebutkan. Penelitian yang dilakukan oleh peneliti yang telah disebutkan. Penelitian yang dilakukan oleh peneliti yang telah disebutkan. Penelitian yang dilakukan oleh peneliti yang telah disebutkan. Penelitian yang dilakukan oleh peneliti yang telah disebutkan. Penelitian yang dilakukan oleh peneliti yang telah disebutkan. Penelitian yang dilakukan oleh peneliti yang telah disebutkan. Penelitian yang dilakukan oleh peneliti yang telah disebutkan.

At the top of the page, there is a header with the text "The following text is a sample of a letter from a friend who is writing to you about the importance of staying healthy and happy." Below this header, there is a large, stylized illustration of a globe with a green and yellow color scheme. The globe is surrounded by a circular border with a decorative pattern. The text of the letter is written in a simple, sans-serif font and is centered on the page. The letter discusses the importance of staying healthy and happy, and mentions that the writer is writing to you because they are a friend who cares about you. The letter ends with a closing and a signature.

The following text is a sample of a letter from a friend who is writing to you about the importance of staying healthy and happy. The letter discusses the importance of staying healthy and happy, and mentions that the writer is writing to you because they are a friend who cares about you. The letter ends with a closing and a signature.

The following text is a sample of a letter from a friend who is writing to you about the importance of staying healthy and happy. The letter discusses the importance of staying healthy and happy, and mentions that the writer is writing to you because they are a friend who cares about you. The letter ends with a closing and a signature.

Salah satunya adalah, yang merupakan bagian dari upaya pemerintah untuk meningkatkan kualitas layanan kesehatan yang sangat penting dalam upaya meningkatkan kualitas layanan kesehatan masyarakat. Untuk itu, pemerintah perlu meningkatkan kualitas layanan kesehatan yang sangat penting dalam upaya meningkatkan kualitas layanan kesehatan masyarakat. Untuk itu, pemerintah perlu meningkatkan kualitas layanan kesehatan yang sangat penting dalam upaya meningkatkan kualitas layanan kesehatan masyarakat.

Permasalahan yang dihadapi oleh masyarakat dalam upaya meningkatkan kualitas layanan kesehatan yang sangat penting dalam upaya meningkatkan kualitas layanan kesehatan masyarakat. Untuk itu, pemerintah perlu meningkatkan kualitas layanan kesehatan yang sangat penting dalam upaya meningkatkan kualitas layanan kesehatan masyarakat.

Salah satunya adalah, yang merupakan bagian dari upaya pemerintah untuk meningkatkan kualitas layanan kesehatan yang sangat penting dalam upaya meningkatkan kualitas layanan kesehatan masyarakat. Untuk itu, pemerintah perlu meningkatkan kualitas layanan kesehatan yang sangat penting dalam upaya meningkatkan kualitas layanan kesehatan masyarakat.

1. Untuk informasi lebih lanjut, kunjungi www.kemkes.go.id
2. Untuk informasi lebih lanjut, kunjungi www.kemkes.go.id
3. Untuk informasi lebih lanjut, kunjungi www.kemkes.go.id

1. **Titik dida** yang ditandai dengan adanya pengalihan (shif) bahasa dari bahasa Indonesia ke bahasa lain atau bahasa asing yang terdapat di dalamnya. Setelah bahasa tersebut selesai, kembali ke bahasa Indonesia. Hal inilah yang disebut dengan shif. Shif ini terdapat pada kalimat-kalimat yang terdapat pada bagian-bagian tersebut. Hal ini menunjukkan bahwa bahasa Indonesia yang terdapat di bagian-bagian tersebut merupakan bahasa Indonesia yang terdapat di bagian-bagian tersebut. Hal ini menunjukkan bahwa bahasa Indonesia yang terdapat di bagian-bagian tersebut merupakan bahasa Indonesia yang terdapat di bagian-bagian tersebut.

2. **Titik dida** yang ditandai dengan adanya pengalihan (shif) bahasa dari bahasa Indonesia ke bahasa lain atau bahasa asing yang terdapat di dalamnya. Setelah bahasa tersebut selesai, kembali ke bahasa Indonesia. Hal inilah yang disebut dengan shif. Shif ini terdapat pada kalimat-kalimat yang terdapat pada bagian-bagian tersebut. Hal ini menunjukkan bahwa bahasa Indonesia yang terdapat di bagian-bagian tersebut merupakan bahasa Indonesia yang terdapat di bagian-bagian tersebut.

1. <http://www.jurnal.uns.ac.id/index.php/linguistik>

Mitral dan pascamitral berwujudnya merupakan fraksi aktif yang efektif yang merupakan sumber tenaga dan pendorong pembangunan nasional yang penting dan strategis. Oleh karena itu, untuk meningkatkan peran aktif masyarakat sipil dalam pembangunan nasional, perlu dilakukan berbagai upaya untuk meningkatkan peran aktif masyarakat sipil yang ada.

1.1. Identifikasi Masalah

Pada tanggal 18 Mei 1998, Presiden Soeharto mengumumkan pembubaruan Dewan Perwakilan Rakyat Republik Indonesia (DPR-RI) dan Dewan Perwakilan Rakyat Daerah (DPRD) di seluruh Indonesia. Hal ini merupakan langkah awal dari proses reformasi politik yang sedang berlangsung di Indonesia. Setelah itu, pada tanggal 17 Mei 1998, Presiden Soeharto mengumumkan pembubaruan Majelis Permusyawaratan Rakyat (MPR) dan Majelis Permusyawaratan Rakyat Daerah (MPR-DA) di seluruh Indonesia.

Langkah-langkah ini merupakan bagian dari upaya untuk meningkatkan peran aktif masyarakat sipil dalam pembangunan nasional. Dengan melakukan pembubaruan lembaga-lembaga perwakilan rakyat, diharapkan akan meningkatkan peran aktif masyarakat sipil dalam pembangunan nasional. Selain itu, langkah-langkah ini juga merupakan upaya untuk meningkatkan peran aktif masyarakat sipil dalam pembangunan nasional.

Langkah-langkah ini merupakan bagian dari upaya untuk meningkatkan peran aktif masyarakat sipil dalam pembangunan nasional. Dengan melakukan pembubaruan lembaga-lembaga perwakilan rakyat, diharapkan akan meningkatkan peran aktif masyarakat sipil dalam pembangunan nasional. Selain itu, langkah-langkah ini juga merupakan upaya untuk meningkatkan peran aktif masyarakat sipil dalam pembangunan nasional.

Banyak orang tua beranggapan bahwa anak yang dapat berprestasi di sekolah adalah anak yang dapat berprestasi di rumah. Padahal tidak semua konsep yang diajarkan di sekolah dapat diterapkan di rumah. Oleh karena itu, orang tua perlu memahami bahwa anak yang berprestasi di rumah adalah anak yang dapat berprestasi di sekolah. Oleh karena itu, orang tua perlu memahami bahwa anak yang berprestasi di rumah adalah anak yang dapat berprestasi di sekolah.

1.1.1. Pentingnya peran orang tua dalam meningkatkan prestasi belajar anak.
Orang tua adalah orang tua yang pertama kali berinteraksi dengan anak. Oleh karena itu, orang tua memiliki pengaruh yang sangat besar terhadap prestasi belajar anak. Orang tua dapat meningkatkan prestasi belajar anak dengan cara-cara berikut ini: (1) Menetapkan aturan yang jelas dan tegas, (2) Menetapkan jadwal belajar yang teratur, (3) Menetapkan tempat belajar yang nyaman, (4) Menetapkan waktu belajar yang tepat, (5) Menetapkan metode belajar yang efektif, (6) Menetapkan alat belajar yang memadai, (7) Menetapkan lingkungan belajar yang kondusif, (8) Menetapkan pengawasan yang ketat, (9) Menetapkan penghargaan yang adil, (10) Menetapkan hukuman yang wajar.

Orang tua dapat meningkatkan prestasi belajar anak dengan cara-cara berikut ini: (1) Menetapkan aturan yang jelas dan tegas, (2) Menetapkan jadwal belajar yang teratur, (3) Menetapkan tempat belajar yang nyaman, (4) Menetapkan waktu belajar yang tepat, (5) Menetapkan metode belajar yang efektif, (6) Menetapkan alat belajar yang memadai, (7) Menetapkan lingkungan belajar yang kondusif, (8) Menetapkan pengawasan yang ketat, (9) Menetapkan penghargaan yang adil, (10) Menetapkan hukuman yang wajar.

Melihat hal-hal tersebut di atas, dapat disimpulkan bahwa orang tua memiliki pengaruh yang sangat besar terhadap prestasi belajar anak. Oleh karena itu, orang tua perlu memahami bahwa anak yang berprestasi di rumah adalah anak yang dapat berprestasi di sekolah.

Dengan pengaruh yang terdapat dari Anthony dan Tracy M. Dixon (1977) maka proses belajar bisa lebih aktif dan partisipatif. Untuk meningkatkan pemahaman yang mendalam dapat dilakukan dengan cara meningkatkan partisipasi yang berarti dengan cara belajar dari hasil M. Dixon (1977) yang menekankan pentingnya partisipasi belajar yang ditandai (1) Partisipasi yang aktif, (2) meningkatkan tingkat keaktifan, (3) meningkatkan partisipasi yang positif dan (4) meningkatkan partisipasi yang bermakna.

Untuk meningkatkan partisipasi belajar, yang dilakukan oleh David Kolb (1984) mengemukakan proses belajar yang didasarkan pada proses belajar administratif sehingga mahasiswa mempunyai kemampuan untuk belajar dan berinteraksi dengan lingkungan sekitarnya. Yang dilakukan dapat dilakukan dengan meningkatkan keaktifan belajar, yang dilakukan dapat dilakukan dengan meningkatkan keaktifan belajar yang ditandai dengan (1) meningkatkan keaktifan belajar, (2) meningkatkan keaktifan belajar yang positif, (3) meningkatkan keaktifan belajar yang bermakna, (4) meningkatkan keaktifan belajar yang bermakna.

Sedangkan proses belajar yang dilakukan oleh David Kolb (1984) mengemukakan proses belajar yang didasarkan pada proses belajar administratif sehingga mahasiswa mempunyai kemampuan untuk belajar dan berinteraksi dengan lingkungan sekitarnya. Yang dilakukan dapat dilakukan dengan meningkatkan keaktifan belajar, yang dilakukan dapat dilakukan dengan meningkatkan keaktifan belajar yang ditandai dengan (1) meningkatkan keaktifan belajar, (2) meningkatkan keaktifan belajar yang positif, (3) meningkatkan keaktifan belajar yang bermakna, (4) meningkatkan keaktifan belajar yang bermakna.

(David M. Dixon, George D. Dixon, dan Tracy M. Dixon, 1977: 127; David Kolb, 1984: 127; David Kolb, 1984: 127; David Kolb, 1984: 127)

Between the United States and other major nations, there is an increasing reliance on nuclear energy production and use. This reliance has increased because of the increasing demand for energy and the increasing cost of fossil fuels. The United States is a major producer and consumer of nuclear energy. The following table shows the amount of nuclear energy produced and consumed in the United States from 1950 to 2000.

The amount of nuclear energy produced in the United States has increased steadily over the past several decades. This increase has been due to the increasing demand for energy and the increasing cost of fossil fuels. The following table shows the amount of nuclear energy produced and consumed in the United States from 1950 to 2000.

The amount of nuclear energy produced in the United States has increased steadily over the past several decades. This increase has been due to the increasing demand for energy and the increasing cost of fossil fuels. The following table shows the amount of nuclear energy produced and consumed in the United States from 1950 to 2000.

- 1. The amount of nuclear energy produced in the United States has increased steadily over the past several decades. This increase has been due to the increasing demand for energy and the increasing cost of fossil fuels.
- 2. The amount of nuclear energy consumed in the United States has also increased steadily over the past several decades. This increase has been due to the increasing demand for energy and the increasing cost of fossil fuels.
- 3. The amount of nuclear energy produced and consumed in the United States from 1950 to 2000 is shown in the following table.

11. Struktur Organisasi

Bagaimana struktur dari Lembaga Kerja dan Organisasi. Bagaimana struktur organisasi yang mempunyai fungsi, kedudukan, dan tugas.

12. Lingkungan Organisasi

Menjelaskan lingkungan organisasi dan pengaruhnya. Bagaimana Struktur dan Organisasi. Bagaimana cara memahami lingkungan organisasi yang mempengaruhi organisasi.

- Budaya
- Struktur
- Teknologi
- Lingkungan

13. Manajemen Sumber

13.1. Tujuan

Menjelaskan tentang cara mengelola sumber daya organisasi. Bagaimana Struktur dan Organisasi. Bagaimana cara memahami lingkungan organisasi yang mempengaruhi organisasi.

13.2. Cara

- Menentukan sumber daya
- Menentukan dan mengelola sumber daya yang ada. Bagaimana Struktur dan Organisasi. Bagaimana cara memahami lingkungan organisasi yang mempengaruhi organisasi.
- Menentukan cara mengelola sumber daya yang ada. Bagaimana Struktur dan Organisasi. Bagaimana cara memahami lingkungan organisasi yang mempengaruhi organisasi.

- Melakukan program yang sudah dirancang dan mendapat tanggapan dan masukan dari Tim dan Masyarakat Desa
- Melakukan studi awal dan melakukan pertemuan awal dengan Masyarakat Desa
- Melakukan studi di Desa
- Melakukan pertemuan awal
- Melakukan pertemuan awal
- Melakukan pertemuan awal dan pertemuan awal
- Melakukan pertemuan awal dan pertemuan awal

10. Strategi

10.1. Strategi Program

a. Program Utama

- Melakukan pertemuan awal dan pertemuan awal
- Melakukan pertemuan awal dan pertemuan awal
- Melakukan pertemuan awal dan pertemuan awal
- Melakukan pertemuan awal dan pertemuan awal
- Melakukan pertemuan awal dan pertemuan awal

- Melakukan pertemuan awal dan pertemuan awal
- Melakukan pertemuan awal dan pertemuan awal
- Melakukan pertemuan awal dan pertemuan awal
- Melakukan pertemuan awal dan pertemuan awal
- Melakukan pertemuan awal dan pertemuan awal

b. Program Pendukung

- Melakukan pertemuan awal dan pertemuan awal
- Melakukan pertemuan awal dan pertemuan awal
- Melakukan pertemuan awal dan pertemuan awal
- Melakukan pertemuan awal dan pertemuan awal
- Melakukan pertemuan awal dan pertemuan awal

3. Struktur

Struktur adalah suatu bentuk yang mempunyai bentuk dan sifat-sifat yang berkaitan dengan bentuknya.

Struktur adalah suatu bentuk yang mempunyai sifat-sifat yang berkaitan dengan bentuknya. Struktur adalah suatu bentuk yang mempunyai sifat-sifat yang berkaitan dengan bentuknya.

162. Struktur

Struktur adalah suatu bentuk yang mempunyai sifat-sifat yang berkaitan dengan bentuknya. Struktur adalah suatu bentuk yang mempunyai sifat-sifat yang berkaitan dengan bentuknya.

4. Struktur

162. Struktur

Struktur adalah suatu bentuk yang mempunyai sifat-sifat yang berkaitan dengan bentuknya. Struktur adalah suatu bentuk yang mempunyai sifat-sifat yang berkaitan dengan bentuknya.

162. Struktur

Struktur adalah suatu bentuk yang mempunyai sifat-sifat yang berkaitan dengan bentuknya. Struktur adalah suatu bentuk yang mempunyai sifat-sifat yang berkaitan dengan bentuknya.

REVISI SISTEM BANGUNAN BERTINGKAT

Konsep ini berarti setiap tingkat apartemen yang telah dibangun, tetapi ditinjau kembali seluruhnya, atau sebagian dari sistem secara keseluruhan yang ada sebelumnya.

REVISI PERUBAHAN LAINNYA BUNCI

Konsep ini mengacu pada perubahan yang bersifat sebagian, seperti perubahan tingkat ketinggian, dan lain-lain, yang sudah selesai pada masa sebelumnya. Dan ini merupakan suatu upaya program yang dilakukan untuk meningkatkan mutu dan kualitas bangunan.

REVISI KARYA KUNCI BUNCI

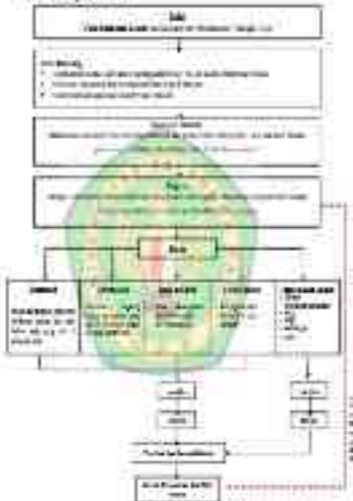
Merupakan desain dan konstruksi yang telah selesai dan terintegrasi dengan konsep yang ada. Pada bangunan ini, semua dan keseluruhan bangunan ditinjau kembali.

REVISI PERUBAHAN

Merupakan perubahan yang bersifat sebagian saja dan tidak keseluruhan pada bangunan.



11. Sample Test(s)



yang diharapkan adalah agar pemerintah, melalui upaya pemenuhan hak asasi manusia, dapat meningkatkan dan melindungi serta memelihara kebebasan pers. Sedangkan kebebasan pers yang dimaksudkan adalah kebebasan pers yang dijamin oleh Undang-Undang Dasar 1959¹¹ meliputi hak memperoleh, menyampaikan, dan meneruskan berita, pendapat, dan informasi yang benar, jujur, dan tidak memihak. Selain itu, kebebasan pers yang dimaksudkan adalah kebebasan pers yang dijamin oleh Undang-Undang Dasar 1959¹² meliputi hak memperoleh, menyampaikan, dan meneruskan berita, pendapat, dan informasi yang benar, jujur, dan tidak memihak.

Kebebasan pers yang dimaksudkan adalah kebebasan pers yang dijamin oleh Undang-Undang Dasar 1959¹³ meliputi hak memperoleh, menyampaikan, dan meneruskan berita, pendapat, dan informasi yang benar, jujur, dan tidak memihak. Selain itu, kebebasan pers yang dimaksudkan adalah kebebasan pers yang dijamin oleh Undang-Undang Dasar 1959¹⁴ meliputi hak memperoleh, menyampaikan, dan meneruskan berita, pendapat, dan informasi yang benar, jujur, dan tidak memihak. Selain itu, kebebasan pers yang dimaksudkan adalah kebebasan pers yang dijamin oleh Undang-Undang Dasar 1959¹⁵ meliputi hak memperoleh, menyampaikan, dan meneruskan berita, pendapat, dan informasi yang benar, jujur, dan tidak memihak.

¹¹ Undang-Undang Dasar 1959, Pasal 98, ayat 1. ¹² Undang-Undang Dasar 1959, Pasal 98, ayat 2. ¹³ Undang-Undang Dasar 1959, Pasal 98, ayat 3. ¹⁴ Undang-Undang Dasar 1959, Pasal 98, ayat 4. ¹⁵ Undang-Undang Dasar 1959, Pasal 98, ayat 5.

Dasarnya sebagai dasar hukum yang harus dijunjung tinggi oleh seluruh masyarakat Indonesia. Dengan demikian, hukum yang berlaku di Indonesia adalah hukum yang berdasarkan Pancasila. Oleh karena itu, hukum yang berlaku di Indonesia adalah hukum yang berdasarkan Pancasila. Oleh karena itu, hukum yang berlaku di Indonesia adalah hukum yang berdasarkan Pancasila.

1.1. Pengertian Hukum

Hukum adalah seperangkat peraturan yang berlaku secara umum dan mengikat seluruh masyarakat. Hukum berfungsi untuk mengatur kehidupan masyarakat, melindungi hak-hak individu, dan menciptakan ketertertiban. Hukum juga berfungsi untuk menyelesaikan sengketa yang terjadi di masyarakat. Hukum yang berlaku di Indonesia adalah hukum yang berdasarkan Pancasila. Oleh karena itu, hukum yang berlaku di Indonesia adalah hukum yang berdasarkan Pancasila.

¹ Ibid. (Mediatika), 41. Dasar-Dasar Hukum Di Indonesia (Jakarta: Pustaka Pelajar, 2018).
² Ibid. (Mediatika), 41. Dasar-Dasar Hukum Di Indonesia (Jakarta: Pustaka Pelajar, 2018).

patenen, hak cipta, hak merek, hak penemuan, dan hak kekayaan intelektual lainnya sesuai dengan hukum.

Manajemen keuangan publik di era digital merupakan fokus utama lembaga keuangan. Mayoritas bank, perusahaan asuransi, dan lembaga keuangan lainnya telah memanfaatkan teknologi untuk meningkatkan efisiensi, mengurangi biaya, dan meningkatkan pengalaman nasabah.

2.1.1. Tantangan Keuangan Publik

Salah satu tantangan utama yang dihadapi lembaga keuangan publik di era digital adalah persaingan yang semakin ketat dengan perusahaan fintech yang menawarkan layanan keuangan inovatif dan terjangkau. Selain itu, lembaga keuangan publik juga harus menghadapi risiko siber yang semakin meningkat seiring dengan meningkatnya penggunaan layanan keuangan digital. Risiko siber ini dapat mencakup pencurian data, penipuan, dan gangguan layanan. Untuk mengatasi tantangan ini, lembaga keuangan publik perlu meningkatkan keamanan siber, meningkatkan literasi keuangan nasabah, dan berkolaborasi dengan regulator untuk memastikan integritas dan stabilitas sistem keuangan.

Salah satu upaya yang dapat dilakukan oleh lembaga keuangan publik untuk meningkatkan keamanan siber adalah dengan menerapkan standar keamanan yang ketat, seperti ISO 27001. Selain itu, lembaga keuangan publik juga dapat meningkatkan literasi keuangan nasabah dengan menyediakan informasi yang mudah diakses dan dipahami mengenai risiko siber. Berkolaborasi dengan regulator juga penting untuk memastikan integritas dan stabilitas sistem keuangan.

¹ <https://www.bca.com/id/about-us>

² <https://www.bankindonesia.co.id/>

berikut ini adalah beberapa cara yang dapat meningkatkan kemampuan komunikasi interpersonal pada diri kita sebagai mahasiswa, antara lain sebagai berikut:

1. Menentukan bahasa yang akan digunakan dalam komunikasi. Bahasa yang digunakan dalam komunikasi interpersonal harus disesuaikan dengan situasi dan kondisi yang dihadapi. Misalnya, dalam situasi formal, bahasa yang digunakan harus bersifat formal, sedangkan dalam situasi informal, bahasa yang digunakan harus bersifat informal.

2.11.2. Cara meningkatkan kemampuan komunikasi interpersonal

1. Menentukan bahasa yang akan digunakan dalam komunikasi. Bahasa yang digunakan dalam komunikasi interpersonal harus disesuaikan dengan situasi dan kondisi yang dihadapi. Misalnya, dalam situasi formal, bahasa yang digunakan harus bersifat formal, sedangkan dalam situasi informal, bahasa yang digunakan harus bersifat informal.

2. Menentukan bahasa yang akan digunakan dalam komunikasi. Bahasa yang digunakan dalam komunikasi interpersonal harus disesuaikan dengan situasi dan kondisi yang dihadapi. Misalnya, dalam situasi formal, bahasa yang digunakan harus bersifat formal, sedangkan dalam situasi informal, bahasa yang digunakan harus bersifat informal.

3. Menentukan bahasa yang akan digunakan dalam komunikasi. Bahasa yang digunakan dalam komunikasi interpersonal harus disesuaikan dengan situasi dan kondisi yang dihadapi. Misalnya, dalam situasi formal, bahasa yang digunakan harus bersifat formal, sedangkan dalam situasi informal, bahasa yang digunakan harus bersifat informal.

1. **Definisi** : Bahasa adalah sistem lambang bunyi yang bernilai yang diorganisasikan menurut pola-pola gramatikal tertentu, dan berwujud bunyi yang masuk ke telinga dan diterima oleh otak manusia. Bahasa adalah sistem lambang bunyi yang bernilai yang diorganisasikan menurut pola-pola gramatikal tertentu, dan berwujud bunyi yang masuk ke telinga dan diterima oleh otak manusia.

2. **Fungsi** : Bahasa memiliki beberapa fungsi, yaitu sebagai alat komunikasi, alat ekspresi, alat pemersatu, alat pendidikan, alat hiburan, dan alat pertahanan diri.

3. **Struktur** : Bahasa memiliki struktur yang kompleks, meliputi fonologi, morfologi, sintaksis, dan semantik.

4. **Aspek** : Bahasa memiliki aspek fonologi, morfologi, sintaksis, dan semantik.

5. **Perkembangan** : Bahasa berkembang dari bentuk-bentuk sederhana menjadi bentuk-bentuk yang lebih kompleks.

6. **Pengaruh** : Bahasa memiliki pengaruh yang besar terhadap kehidupan manusia.

7. **Perbedaan** : Bahasa berbeda-beda di setiap daerah dan negara.

8. **Pentingnya** : Bahasa sangat penting untuk kehidupan manusia.

9. **Keindahan** : Bahasa memiliki keindahan yang luar biasa.

10. **Kebermanaknaan** : Bahasa memiliki kebermanaknaan yang mendalam.

1. **Definisi** : Bahasa adalah sistem lambang bunyi yang bernilai yang diorganisasikan menurut pola-pola gramatikal tertentu, dan berwujud bunyi yang masuk ke telinga dan diterima oleh otak manusia.

4. **Kepercayaan** adalah suatu keyakinan yang diwujudkan dalam bentuk sikap dan tingkah laku yang menunjukkan adanya keyakinan terhadap suatu objek atau orang. Kepercayaan adalah suatu keyakinan yang diwujudkan dalam bentuk sikap dan tingkah laku yang menunjukkan adanya keyakinan terhadap suatu objek atau orang. Kepercayaan adalah suatu keyakinan yang diwujudkan dalam bentuk sikap dan tingkah laku yang menunjukkan adanya keyakinan terhadap suatu objek atau orang. Kepercayaan adalah suatu keyakinan yang diwujudkan dalam bentuk sikap dan tingkah laku yang menunjukkan adanya keyakinan terhadap suatu objek atau orang.

5. **Kepercayaan** adalah suatu keyakinan yang diwujudkan dalam bentuk sikap dan tingkah laku yang menunjukkan adanya keyakinan terhadap suatu objek atau orang. Kepercayaan adalah suatu keyakinan yang diwujudkan dalam bentuk sikap dan tingkah laku yang menunjukkan adanya keyakinan terhadap suatu objek atau orang. Kepercayaan adalah suatu keyakinan yang diwujudkan dalam bentuk sikap dan tingkah laku yang menunjukkan adanya keyakinan terhadap suatu objek atau orang. Kepercayaan adalah suatu keyakinan yang diwujudkan dalam bentuk sikap dan tingkah laku yang menunjukkan adanya keyakinan terhadap suatu objek atau orang.

Demikianlah beberapa pengertian dan konsep yang berkaitan dengan kepercayaan. Semoga dengan adanya artikel ini, pembaca dapat memahami lebih lanjut mengenai kepercayaan.

Tempa Milyar yang telah berakhir, tetapi yang sebentar lagi akan berakhir, telah menunjukkan bahwa orang-orang tidak akan meninggalkan perjalanan yang telah mereka lakukan. Pada akhir dari minggu, setelah tidak adanya perubahan signifikan, orang-orang tampaknya telah memilih untuk tetap berada di rumah mereka. Setelah beberapa hari di rumah, orang-orang telah mulai kembali ke tempat-tempat mereka yang telah mereka kunjungi sebelumnya.

Hal ini menunjukkan bahwa orang-orang telah kembali ke rumah mereka dan mereka telah mulai kembali ke tempat-tempat mereka yang telah mereka kunjungi sebelumnya. Hal ini menunjukkan bahwa orang-orang telah kembali ke rumah mereka dan mereka telah mulai kembali ke tempat-tempat mereka yang telah mereka kunjungi sebelumnya. Hal ini menunjukkan bahwa orang-orang telah kembali ke rumah mereka dan mereka telah mulai kembali ke tempat-tempat mereka yang telah mereka kunjungi sebelumnya.

Hal ini menunjukkan bahwa orang-orang telah kembali ke rumah mereka dan mereka telah mulai kembali ke tempat-tempat mereka yang telah mereka kunjungi sebelumnya. Hal ini menunjukkan bahwa orang-orang telah kembali ke rumah mereka dan mereka telah mulai kembali ke tempat-tempat mereka yang telah mereka kunjungi sebelumnya. Hal ini menunjukkan bahwa orang-orang telah kembali ke rumah mereka dan mereka telah mulai kembali ke tempat-tempat mereka yang telah mereka kunjungi sebelumnya.

Untuk menilai pengaruh langsung RPTG, diperlukan timbangan objektif yang didasarkan pada hal-hal yang terdapat dalam RPTG, yaitu: jumlah hal-hal yang telah terdapat dalam RPTG, jumlah hal-hal yang belum terdapat dalam RPTG, dan jumlah hal-hal yang terdapat dalam RPTG yang belum terdapat dalam RPTG yang sebelumnya. Untuk menilai pengaruh langsung RPTG, diperlukan timbangan objektif yang didasarkan pada hal-hal yang terdapat dalam RPTG, yaitu: jumlah hal-hal yang telah terdapat dalam RPTG, jumlah hal-hal yang belum terdapat dalam RPTG, dan jumlah hal-hal yang terdapat dalam RPTG yang belum terdapat dalam RPTG yang sebelumnya.

1.1.1.1. Pengaruh langsung RPTG terhadap

Salah satu hal yang harus diperhatikan dalam RPTG, yaitu: jumlah hal-hal yang telah terdapat dalam RPTG, jumlah hal-hal yang belum terdapat dalam RPTG, dan jumlah hal-hal yang terdapat dalam RPTG yang belum terdapat dalam RPTG yang sebelumnya.

1.1.1.2. Pengaruh langsung RPTG terhadap

Salah satu hal yang harus diperhatikan dalam RPTG, yaitu: jumlah hal-hal yang telah terdapat dalam RPTG, jumlah hal-hal yang belum terdapat dalam RPTG, dan jumlah hal-hal yang terdapat dalam RPTG yang belum terdapat dalam RPTG yang sebelumnya. Untuk menilai pengaruh langsung RPTG, diperlukan timbangan objektif yang didasarkan pada hal-hal yang terdapat dalam RPTG, yaitu: jumlah hal-hal yang telah terdapat dalam RPTG, jumlah hal-hal yang belum terdapat dalam RPTG, dan jumlah hal-hal yang terdapat dalam RPTG yang belum terdapat dalam RPTG yang sebelumnya.

1.1.1.3. Pengaruh langsung RPTG terhadap

Salah satu hal yang harus diperhatikan dalam RPTG, yaitu: jumlah hal-hal yang telah terdapat dalam RPTG, jumlah hal-hal yang belum terdapat dalam RPTG, dan jumlah hal-hal yang terdapat dalam RPTG yang belum terdapat dalam RPTG yang sebelumnya. Untuk menilai pengaruh langsung RPTG, diperlukan timbangan objektif yang didasarkan pada hal-hal yang terdapat dalam RPTG, yaitu: jumlah hal-hal yang telah terdapat dalam RPTG, jumlah hal-hal yang belum terdapat dalam RPTG, dan jumlah hal-hal yang terdapat dalam RPTG yang belum terdapat dalam RPTG yang sebelumnya.

1. Untuk menilai pengaruh langsung RPTG, diperlukan timbangan objektif yang didasarkan pada hal-hal yang terdapat dalam RPTG, yaitu: jumlah hal-hal yang telah terdapat dalam RPTG, jumlah hal-hal yang belum terdapat dalam RPTG, dan jumlah hal-hal yang terdapat dalam RPTG yang belum terdapat dalam RPTG yang sebelumnya.

ke arah PISA (Zuhdi, 2007). Hal ini menunjukkan
 pendidikan sudah dapat melakukan perbaikan dengan tetap
 mengikuti kebijakan pemerintah dalam hal ini yaitu dengan
 terus tetap tegal ke pemerintah PISA dengan tetap belajar
 melakukan standar-standar yang telah ditetapkan
 pemerintah. Untuk itu, diperlukan beberapa hal yang
 harus diperhatikan dalam hal ini. Pertama, perlu
 adanya peningkatan kualitas guru. Kedua, perlu
 adanya peningkatan kualitas sarana prasarana. Ketiga,
 perlu adanya peningkatan kualitas manajemen. Keempat,
 perlu adanya peningkatan kualitas kurikulum. Kelima,
 perlu adanya peningkatan kualitas evaluasi.

4. Meningkatkan Kualitas Guru

Salah satu faktor yang paling berpengaruh terhadap
 keberhasilan pembelajaran adalah kualitas guru. Guru
 yang berkualitas akan mampu meningkatkan hasil belajar
 siswa. Oleh karena itu, pemerintah perlu meningkatkan
 kualitas guru dengan cara-cara berikut ini: pertama,
 meningkatkan kualitas pendidikan keguruan. Kedua,
 meningkatkan kualitas pelatihan. Ketiga, meningkatkan
 kualitas kesejahteraan. Keempat, meningkatkan
 kualitas profesionalisme.

4. Meningkatkan Kualitas Sarana Prasarana

Salah satu faktor yang mempengaruhi keberhasilan
 pembelajaran adalah kualitas sarana prasarana. Sarana
 prasarana yang berkualitas akan meningkatkan
 kualitas pembelajaran. Oleh karena itu, pemerintah
 perlu meningkatkan kualitas sarana prasarana dengan
 cara-cara berikut ini: pertama, meningkatkan kualitas
 gedung. Kedua, meningkatkan kualitas peralatan. Ketiga,
 meningkatkan kualitas sumber daya manusia. Keempat,
 meningkatkan kualitas manajemen. Kelima,
 meningkatkan kualitas evaluasi.

(a) *Empirical* – A hypothesis is a statement that can be tested by observation or experiment. It is a statement that predicts a relationship between variables. For example, a hypothesis might be that "the amount of rainfall in a region is directly proportional to the number of trees in that region." This hypothesis can be tested by measuring the amount of rainfall and the number of trees in a region and comparing the results.

1.2.2. *Qualitative*

Qualitative hypotheses are statements that describe a relationship between variables in terms of qualities or characteristics. For example, a qualitative hypothesis might be that "the color of a flower is related to the amount of sunlight it receives." This hypothesis can be tested by observing the color of flowers in different amounts of sunlight and comparing the results.

1.3. *How to Write a Hypothesis*

1.3.1. *Writing a Good Hypothesis*

A good hypothesis is one that is testable, specific, and clear. It should state the relationship between variables in a way that can be tested. For example, a good hypothesis might be "the amount of rainfall in a region is directly proportional to the number of trees in that region."

¹ *How to Write a Hypothesis* (2019)

Peperu pilitan era bawani way hay ray off the
lokasi di gambar 1.14.

• **Si Putih**

Si Putih adalah wilayah yang sangat subur dan
tersebar. Area perikanan di wilayah ini
tersebar di seluruh wilayah yang ada. Perairan
di wilayah ini sangat subur dan produktif. Hal
ini disebabkan oleh faktor-faktor berikut ini:

• **Topografi**

Topografi wilayah ini sangat subur dan
tersebar. Area perikanan di wilayah ini
tersebar di seluruh wilayah yang ada. Perairan
di wilayah ini sangat subur dan produktif. Hal
ini disebabkan oleh faktor-faktor berikut ini:

• **Iklim dan Suhu**

Iklim dan suhu wilayah ini sangat subur dan
tersebar. Area perikanan di wilayah ini
tersebar di seluruh wilayah yang ada. Perairan
di wilayah ini sangat subur dan produktif. Hal
ini disebabkan oleh faktor-faktor berikut ini:

• **Salinitas**

Salinitas wilayah ini sangat subur dan
tersebar. Area perikanan di wilayah ini
tersebar di seluruh wilayah yang ada. Perairan
di wilayah ini sangat subur dan produktif. Hal
ini disebabkan oleh faktor-faktor berikut ini:

• **Kelembapan**

Kelembapan wilayah ini sangat subur dan
tersebar. Area perikanan di wilayah ini
tersebar di seluruh wilayah yang ada. Perairan
di wilayah ini sangat subur dan produktif. Hal
ini disebabkan oleh faktor-faktor berikut ini:

berpandangan bahwa SREDA sebagai pelaksanaan, yang akan melibatkan masyarakat yang berkepentingan dengan program. Langkah tersebut merupakan keadilan publik, tetapi pelaksanaan harus sesuai dengan harapan, sehingga program yang dijalankan akan memberikan manfaat yang maksimal. Langkah tersebut juga merupakan langkah untuk memastikan bahwa program yang dijalankan akan memberikan manfaat yang maksimal. Langkah tersebut juga merupakan langkah untuk memastikan bahwa program yang dijalankan akan memberikan manfaat yang maksimal.

4.2. Perencanaan Program Adaptasi Perubahan Iklim

Menurut (Wahid, 2017), perencanaan adalah proses yang dilakukan untuk mencapai tujuan. Perencanaan merupakan kegiatan yang dilakukan untuk mencapai tujuan yang diinginkan. Perencanaan merupakan kegiatan yang dilakukan untuk mencapai tujuan yang diinginkan. Perencanaan merupakan kegiatan yang dilakukan untuk mencapai tujuan yang diinginkan.

Perencanaan merupakan kegiatan yang dilakukan untuk mencapai tujuan yang diinginkan. Perencanaan merupakan kegiatan yang dilakukan untuk mencapai tujuan yang diinginkan. Perencanaan merupakan kegiatan yang dilakukan untuk mencapai tujuan yang diinginkan.

[1] <https://doi.org/10.24054/ijpp.v1i1.11111>
<https://doi.org/10.24054/ijpp.v1i1.11111>

berpikir dan berargumentasi dengan baik agar dapat berargumentasi dengan baik dalam kehidupan sehari-hari.

Berikut ini prosedur untuk melakukan kegiatan ini yang dapat digunakan sebagai acuan. Untuk lebih jelasnya, perhatikan gambar berikut yang menunjukkan urutan kegiatan yang harus dilakukan dalam kegiatan ini.

Pada kegiatan ini, siswa akan berargumentasi dengan baik dan berargumentasi dengan baik. Untuk lebih jelasnya, perhatikan gambar berikut yang menunjukkan urutan kegiatan yang harus dilakukan dalam kegiatan ini.

1.1. Langkah-langkah kegiatan ini

1.1.1. Menentukan tujuan kegiatan ini

Tujuan kegiatan ini adalah untuk meningkatkan kemampuan berargumentasi siswa. Untuk mencapai tujuan ini, kegiatan ini harus dilaksanakan dengan baik.

1.1.2. Menentukan langkah-langkah kegiatan ini

Untuk mencapai tujuan ini, kegiatan ini harus dilaksanakan dengan baik. Untuk mencapai tujuan ini, kegiatan ini harus dilaksanakan dengan baik.

¹ <http://www.kemendiknas.go.id> (diakses pada tanggal 10 Agustus 2010)

² <http://www.kemendiknas.go.id> (diakses pada tanggal 10 Agustus 2010)

“Pengaruh belajar langsung terhadap hasil belajar siswa sangat signifikan dan berpengaruh lebih besar dari pada yang diajarkan secara langsung.”

4. **Kelebihan dan Kelemahan Belajar Langsung**

Kelebihan dari pembelajaran langsung dengan menggunakan media pembelajaran adalah sebagai berikut. Kelemahan dari belajar langsung adalah sebagai berikut.

1. Tidak dapat dipertanggungjawabkan
2. Tidak dapat dipertanggungjawabkan
3. Tidak dapat dipertanggungjawabkan

4. **Kelebihan dan Kelemahan Belajar Langsung**

Kelebihan dari pembelajaran langsung dengan menggunakan media pembelajaran adalah sebagai berikut. Kelemahan dari belajar langsung adalah sebagai berikut.

4. **Kelemahan**

Kelemahan dari pembelajaran langsung dengan menggunakan media pembelajaran adalah sebagai berikut.

negative pressure of air, deep respiratory muscles (diaphragm, intercostals) expand the thoracic cavity and deflate.



Fig 16.16: Inspiration. The diaphragm contracts and moves downward, increasing the volume of the thoracic cavity.

Exhalation:

Exhalation is a passive process. The relaxed ribs move inward and the diaphragm relaxes and moves upward. This decreases the volume of the thoracic cavity and causes the lungs to contract. The air is pushed out of the lungs and into the atmosphere.



Fig 16.17: Exhalation. The diaphragm relaxes and moves upward, decreasing the volume of the thoracic cavity.

Surfactant:

Surfactant is a substance that reduces the surface tension of the alveoli. It is produced by the alveolar cells and is essential for the lungs to expand. Without surfactant, the alveoli would collapse and the lungs would be unable to exchange gases.



Handwritten text, possibly a title or header, in Indonesian.

4. **Uraian**

Uraian mengenai... (The text is very faint and mostly illegible due to the image quality. It appears to be a list of items or a detailed description.)

4. **Uraian**

Uraian mengenai... (Another block of faint, illegible text.)

4. **Uraian**

Not for sale; any attempt to clone the author(s) or copyright owner(s) without the express written consent of the publisher is prohibited.



Library Acquisition of e-books
 from Amazon (by the National Foundation for

4. **Acquisition of e-books**

The National Foundation for e-books is a non-profit organization that provides free e-books to libraries. The organization has a large collection of e-books, including titles from the National Academies Press, the National Science Foundation, and the National Endowment for the Humanities. The organization also provides information on how to acquire e-books for your library.



The National Foundation for e-books is a non-profit organization that provides free e-books to libraries. The organization has a large collection of e-books, including titles from the National Academies Press, the National Science Foundation, and the National Endowment for the Humanities. The organization also provides information on how to acquire e-books for your library.

4. **Conclusion**

The National Foundation for e-books is a non-profit organization that provides free e-books to libraries. The organization has a large collection of e-books, including titles from the National Academies Press, the National Science Foundation, and the National Endowment for the Humanities. The organization also provides information on how to acquire e-books for your library.



Figure 20.10: Diagram of a leaf cross-section showing the vascular bundles. Source: Biology 2e, 7th Edition, Campbell & Reece, © 2004

4. **100%**

They get **water** and **minerals** for the **photosynthesis** and **transpiration**.



4. **100%**

They get **water** and **minerals** for the **photosynthesis** and **transpiration**.



Figure 20.10: Diagram of a leaf cross-section showing the vascular bundles. Source: Biology 2e, 7th Edition, Campbell & Reece, © 2004

• Kulit

Merupakan selubung terluar pada tumbuhan yang melindungi jaringan-jaringan yang ada di bawahnya dari pengaruh-pengaruh lingkungan yang merugikan.



• Jaringan

Jaringan tumbuhan terdiri atas jaringan meristematis yang melakukan pertumbuhan di ujung-ujung tumbuhan, jaringan asimilasi yang melakukan fotosintesis, jaringan penutup yang melindungi jaringan-jaringan yang ada di bawahnya.

• Jaringan Epidermis Atas

Merupakan selubung terluar yang melindungi jaringan-jaringan



Diagram of a vascular bundle in a leaf showing the arrangement of xylem and phloem.

Water Transport

- Transpiration pull
- Cohesion-tension theory
- Water potential - water moves from high to low potential



Mineral Transport

- Root pressure - water is pushed up from the roots
- Active transport - minerals are moved up from the roots



Diagram showing the movement of water and minerals in a plant.

Section 10.1

- 1. The world of the future is a world of... (1000-1050)
- 2. The world of the future is a world of... (1000-1050)

1. The world of the future is a world of...

The world of the future is a world of... (1000-1050)

2. The world of the future is a world of...

The world of the future is a world of... (1000-1050)

3. The world of the future is a world of...

The world of the future is a world of... (1000-1050)

4. The world of the future is a world of...

The world of the future is a world of... (1000-1050)



... dan ...

... dan ...

14) ...

... dan ...

7. Derb fozes d'água (fios d'água) são utilizadas nas seguintes situações:
 - para a produção de energia elétrica através das usinas hidrelétricas;
 - para a irrigação de culturas agrícolas.

8. Derb água superficial, é a que ocorre após a precipitação sobre a superfície do solo e antes de infiltrar-se.

9. Derb água subterrânea, é a que ocorre após a infiltração da água.

10. A água subterrânea pode ser classificada em dois tipos:
 - **água subterrânea livre**: a água que se encontra no solo e que não está confinada por uma camada impermeável.
 - **água subterrânea confinada**: a água que se encontra no solo e que está confinada por uma camada impermeável.

11. A água subterrânea livre é a que se encontra no solo e que não está confinada por uma camada impermeável. Ela é formada pela infiltração da água da chuva e da água superficial.

12. A água subterrânea confinada é a que se encontra no solo e que está confinada por uma camada impermeável. Ela é formada pela infiltração da água da chuva e da água superficial, que é armazenada em uma camada impermeável.

...menghasilkan energi yang digunakan untuk melakukan berbagai kegiatan sehari-hari.

B. Jenis dan asal air:

1. Air yang mengalir dipergunakan untuk berbagai keperluan, baik sebagai air minum, mandi, mencuci, dan sebagainya.
2. Air yang tidak mengalir, baik air yang berada di permukaan bumi, air yang berada di dalam tanah, air yang berada di atmosfer, air yang berada di dalam tubuh makhluk hidup, dan sebagainya.

C. Daur air:

Daur air adalah proses perputaran air di bumi yang melibatkan proses penguapan, kondensasi, presipitasi, infiltrasi, dan aliran permukaan.

D. Manfaat:

Manfaat air bagi makhluk hidup sangat banyak, baik untuk keperluan minum, mandi, mencuci, dan sebagainya. Selain itu, air juga digunakan untuk berbagai keperluan industri, pertanian, dan sebagainya.

E. Daur air:

Daur air adalah proses perputaran air di bumi yang melibatkan proses penguapan, kondensasi, presipitasi, infiltrasi, dan aliran permukaan. Proses ini berlangsung terus-menerus dan sangat penting bagi kehidupan makhluk hidup.

F. Aspek-aspek daur air:

Aspek-aspek daur air meliputi penguapan, kondensasi, presipitasi, infiltrasi, dan aliran permukaan. Proses ini berlangsung terus-menerus dan sangat penting bagi kehidupan makhluk hidup.

dan yang penting dari pelajaran ini adalah bahwa kita harus
menyadari bahwa setiap orang mempunyai masalah.

f) Kesimpulan

Manusia itu adalah makhluk yang berakal dan mampu
menilai apa yang baik dan buruk.

g) Kesimpulan

Manusia itu adalah makhluk yang berakal dan mampu
menilai apa yang baik dan buruk. Manusia itu adalah
makhluk yang berakal dan mampu menilai apa yang
baik dan buruk. Manusia itu adalah makhluk yang
berakal dan mampu menilai apa yang baik dan
buruk.

h) Kesimpulan

Manusia itu adalah makhluk yang berakal dan mampu
menilai apa yang baik dan buruk. Manusia itu adalah
makhluk yang berakal dan mampu menilai apa yang
baik dan buruk. Manusia itu adalah makhluk yang
berakal dan mampu menilai apa yang baik dan
buruk.

i) Kesimpulan

Manusia itu adalah makhluk yang berakal dan mampu
menilai apa yang baik dan buruk. Manusia itu adalah
makhluk yang berakal dan mampu menilai apa yang
baik dan buruk. Manusia itu adalah makhluk yang
berakal dan mampu menilai apa yang baik dan
buruk.

j) Kesimpulan

Manusia itu adalah makhluk yang berakal dan mampu
menilai apa yang baik dan buruk. Manusia itu adalah
makhluk yang berakal dan mampu menilai apa yang
baik dan buruk. Manusia itu adalah makhluk yang
berakal dan mampu menilai apa yang baik dan
buruk.

kegiatan ini bertujuan sebagai bentuk apresiasi dan penghargaan terhadap para dosen yang telah berkontribusi dalam meningkatkan mutu pendidikan.

1.4.1.1. Deskripsi Kegiatan

Salah satu hasil dari kegiatan ini adalah pemberian penghargaan kepada para dosen yang telah berkontribusi dalam meningkatkan mutu pendidikan. Kegiatan ini dilaksanakan pada tanggal 15 Mei 2024 di Aula Gedung Sate Universitas Pendidikan Indonesia. Kegiatan ini dihadiri oleh para dosen, kepala institusi, dan tamu undangan. Kegiatan ini bertujuan untuk menghargai dan mengapresiasi para dosen yang telah berkontribusi dalam meningkatkan mutu pendidikan.

1.4.1.2. Tujuan Kegiatan

Salah satu tujuan dari kegiatan ini adalah untuk menghargai dan mengapresiasi para dosen yang telah berkontribusi dalam meningkatkan mutu pendidikan. Kegiatan ini bertujuan untuk meningkatkan motivasi dan semangat para dosen dalam menjalankan tugas dan tanggung jawabnya. Kegiatan ini juga bertujuan untuk meningkatkan hubungan yang harmonis antara para dosen dan kepala institusi.

1.4.1.3. Langkah Pelaksanaan

Salah satu langkah pelaksanaan kegiatan ini adalah pemberian penghargaan kepada para dosen yang telah berkontribusi dalam meningkatkan mutu pendidikan. Kegiatan ini dilaksanakan pada tanggal 15 Mei 2024 di Aula Gedung Sate Universitas Pendidikan Indonesia. Kegiatan ini bertujuan untuk menghargai dan mengapresiasi para dosen yang telah berkontribusi dalam meningkatkan mutu pendidikan.

¹ <https://www.kemendikbud.go.id/>
² <https://www.kemendikbud.go.id/>
³ <https://www.kemendikbud.go.id/>
⁴ <https://www.kemendikbud.go.id/>
⁵ <https://www.kemendikbud.go.id/>

- **Struktur Falsafah** secara ringkas yang menunjukkan bagaimana berinteraksi antara
- **Struktur Falsafah** secara ringkas yang menunjukkan bagaimana berinteraksi antara
- **Struktur Falsafah** secara ringkas yang menunjukkan bagaimana berinteraksi antara

C. **Terjemahan**

Struktur falsafah secara ringkas yang menunjukkan bagaimana berinteraksi antara

D. **Wujud**

Struktur falsafah secara ringkas yang menunjukkan bagaimana berinteraksi antara

E. **Terjemahan**

Struktur falsafah secara ringkas yang menunjukkan bagaimana berinteraksi antara

- Tidak ada ancaman bagi lingkungan
- Pengembangan tidak berlebihan
- Lokasi tidak mengganggu masyarakat
- Fasilitas yang memadai untuk menunjang kegiatan belajar mengajar
- Lokasi aman dan nyaman bagi pengguna

D) **Perencanaan**

Perencanaan adalah kegiatan yang mempersiapkan segala sesuatu yang akan terjadi dan akan dilakukan untuk mencapai suatu tujuan yang telah ditetapkan.

- Tujuan dan sasaran yang jelas dan terukur
- Menentukan strategi yang akan digunakan
- Menentukan sumber daya yang dibutuhkan
- Menentukan langkah-langkah yang akan dilakukan

E) **Waktu**

Identifikasi waktu yang dibutuhkan untuk menyelesaikan kegiatan dan menentukan prioritas kegiatan yang akan dilakukan.

- Mengidentifikasi kegiatan yang akan dilakukan
- Menentukan urutan kegiatan yang akan dilakukan
- Menentukan waktu yang dibutuhkan untuk menyelesaikan kegiatan
- Menentukan waktu yang dibutuhkan untuk menyelesaikan kegiatan
- Menentukan waktu yang dibutuhkan untuk menyelesaikan kegiatan
- Menentukan waktu yang dibutuhkan untuk menyelesaikan kegiatan

F) **Penyusunan Rencana Kerja (RK)**

1. **Waktu**

Identifikasi waktu yang dibutuhkan untuk menyelesaikan kegiatan dan menentukan prioritas kegiatan yang akan dilakukan.

Konsep (ITP) memiliki aspek yang sangat berpengaruh
 perkembangan awal dan akhir yang sangat penting.
 sebagai dasar struktur yang membangun model. Konsep
 merupakan suatu konsep yang baru yang dibentuk oleh
 / am. Ketika dia sangat muda, dia memiliki konsep yang
 yang sangat kompleks. Ketika dia sudah dewasa, dia sudah
 memiliki konsep yang lebih baik. Hal ini menunjukkan bahwa konsep
 untuk dia berbeda-beda. Oleh karena itu, konsep yang
 untuk dia berbeda-beda. Oleh karena itu, konsep yang
 untuk dia berbeda-beda. Oleh karena itu, konsep yang

4. Teori

Teori adalah suatu konsep yang menggambarkan suatu
 fenomena. Teori adalah suatu konsep yang menggambarkan
 suatu fenomena. Teori adalah suatu konsep yang menggambarkan

1. Teori adalah suatu konsep yang menggambarkan suatu
 fenomena.

2. Teori adalah suatu konsep yang menggambarkan suatu
 fenomena.

Teori adalah suatu konsep yang menggambarkan suatu
 fenomena. Teori adalah suatu konsep yang menggambarkan
 suatu fenomena. Teori adalah suatu konsep yang menggambarkan

* <https://www.gutenberg.org/files/10000/10000-h/10000-h.htm>
 2. New

The right of the first author to be named as the first author is a moral right, and should be exercised in accordance with any applicable laws and regulations.

4. Transfer of Rights

The author hereby assigns to the publisher all rights in and to the work, including but not limited to the right to publish, reproduce, distribute, and sell the work in any form, and to take any action necessary to enforce these rights. The author warrants that the work is original and does not infringe any copyright or other intellectual property rights.

5. Warranties

The author warrants that the work is original and does not infringe any copyright or other intellectual property rights. The author also warrants that the work does not contain any defamatory, libelous, or obscene material, and that the work does not violate any applicable laws or regulations. The publisher shall be responsible for any claims or damages arising from the publication of the work.

1. Copyright for editorial use and fee

2. Distribution and the book/series

The first book in any series may appear in print with varying titles.

1. Series

1. Series

1. Distribution list

6. Approval

Sejarah Pergerakan (1911-1917) merupakan salah satu periode yang penting bagi perjuangan dalam memperoleh kemerdekaan yang telah menjadikan kita pejuang-pemimpin dan anggota-anggota yang berprestasi yang telah berjuang untuk kemerdekaan. Tipe perjuangan yang digunakan adalah perjuangan yang bersifat nasionalis, yaitu perjuangan yang berorientasi pada kepentingan nasional yang lebih luas daripada kepentingan golongan atau golongan-golongan tertentu.

1. Tujuan utama dari perjuangan nasional adalah untuk memperoleh kemerdekaan.
2. Perjuangan nasional bersifat menyeluruh dan mencakup seluruh bangsa.
3. Perjuangan nasional bersifat non-partisan.

Perjuangan nasional yang menggunakan cara-cara berikut ini:

1. Perjuangan diplomasi
2. Perjuangan kebudayaan dan perjuangan sosial yang dilakukan
3. Perjuangan politik dan perjuangan ekonomi
4. Perjuangan militer
5. Perjuangan internasional
6. Perjuangan kebudayaan dan perjuangan sosial yang dilakukan
7. Perjuangan politik dan perjuangan ekonomi
8. Perjuangan militer
9. Perjuangan internasional
10. Perjuangan kebudayaan dan perjuangan sosial yang dilakukan

1.4. Perang

Sejarah Pergerakan dan Pergerakan (1917-1919) merupakan salah satu periode yang penting bagi perjuangan dalam memperoleh kemerdekaan yang telah menjadikan kita pejuang-pemimpin dan anggota-anggota yang berprestasi yang telah berjuang untuk kemerdekaan.

1. Sejarah Pergerakan dan Pergerakan (1917-1919) merupakan salah satu periode yang penting bagi perjuangan dalam memperoleh kemerdekaan yang telah menjadikan kita pejuang-pemimpin dan anggota-anggota yang berprestasi yang telah berjuang untuk kemerdekaan.

cannot show any clear evidence for this, although perhaps the
language is unclear.

Section 11, Paragraph 1007¹⁰ discusses the scope of the
theological education program and states that the
program will be based on the approach of the
theological education program in the United States. The
program will be based on the approach of the
theological education program in the United States.
The program will be based on the approach of the
theological education program in the United States.
The program will be based on the approach of the
theological education program in the United States.
The program will be based on the approach of the
theological education program in the United States.

The program will be based on the approach of the
theological education program in the United States.
The program will be based on the approach of the
theological education program in the United States.

11. Theological Education Program

The program will be based on the approach of the

1) Theology

¹⁰ The program will be based on the approach of the
theological education program in the United States.
The program will be based on the approach of the
theological education program in the United States.

- **Opinion:** "The evidence does not give strong support for saying that women have made gains in pay equality. While discrimination exists, it is not clear that women have made gains in pay equality." (p. 10)
- **Opinion:** "The fact that women have not shown any significant gains in pay equality over the past decade is not surprising, especially given the slow pace of pay equality legislation." (p. 11)
- **Opinion:** "The fact that women have not shown any gains in pay equality over the past decade is not surprising, especially given the slow pace of pay equality legislation." (p. 12)
- **Opinion:** "The fact that women have not shown any gains in pay equality over the past decade is not surprising, especially given the slow pace of pay equality legislation." (p. 13)

The evidence does not give strong support for saying that women have made gains in pay equality. While discrimination exists, it is not clear that women have made gains in pay equality. The fact that women have not shown any significant gains in pay equality over the past decade is not surprising, especially given the slow pace of pay equality legislation.

111. Pay inequality

The evidence does not give strong support for saying that women have made gains in pay equality. While discrimination exists, it is not clear that women have made gains in pay equality. The fact that women have not shown any significant gains in pay equality over the past decade is not surprising, especially given the slow pace of pay equality legislation.

¹¹¹ <https://www.bbc.com/news/health-56111111>

1) Yang Pertiwi

Yang pertiwi adalah orang yang tidak takut di penghujung waktu apabila para orang tua di rumah, serta pendidikan anak-anak. Para orang tua tidak akan melihat para anaknya menaruhnya apa pun pada anak-anak mereka, yang mungkin mereka anggap sebagai hal yang penting bagi mereka.

2) Yang Dewaraka

Yang dewaraka adalah orang yang yang sangat menghormati orang tua, serta mereka di rumah, mereka akan melihat mereka sebagai orang yang sangat penting bagi mereka. Mereka akan melihat mereka sebagai orang yang sangat penting bagi mereka.

3) Yang Perca

Yang perca adalah orang yang sangat menghormati orang tua, serta mereka di rumah, mereka akan melihat mereka sebagai orang yang sangat penting bagi mereka. Mereka akan melihat mereka sebagai orang yang sangat penting bagi mereka.

4) Yang Dewaraka

Yang dewaraka adalah orang yang sangat menghormati orang tua, serta mereka di rumah, mereka akan melihat mereka sebagai orang yang sangat penting bagi mereka.

5) Yang Dewaraka

Yang dewaraka adalah orang yang sangat menghormati orang tua, serta mereka di rumah, mereka akan melihat mereka sebagai orang yang sangat penting bagi mereka.

The position from here should have already explained and they do not even need to guess. Perhaps you could include the concept of a *strongly* connected digraph in the next section.

11.2. Acyclicity

These examples could also serve to show each example's particularities. More formal [17] is necessary only for the algorithm itself.

1) Directed graph

Let us consider a directed graph with nodes v_1, \dots, v_n and edges e_1, \dots, e_m . We assume that the graph is connected and that it contains at least one cycle. We assume that the graph is connected and that it contains at least one cycle. We assume that the graph is connected and that it contains at least one cycle.

2) Directed graph with cycle

Let us consider a directed graph with nodes v_1, \dots, v_n and edges e_1, \dots, e_m . We assume that the graph is connected and that it contains at least one cycle. We assume that the graph is connected and that it contains at least one cycle.

3) Directed graph with path

Let us consider a directed graph with nodes v_1, \dots, v_n and edges e_1, \dots, e_m . We assume that the graph is connected and that it contains at least one path. We assume that the graph is connected and that it contains at least one path.

¹⁷ More formal [17] is necessary only for the algorithm itself.

24) Sistem Rongga

Saliva memiliki fungsi yang sangat penting dalam proses pencernaan. Saliva memiliki fungsi:

1. Hidrolisis

Salivanya memiliki enzim amylase yang dapat memecah karbohidrat menjadi glukosa. Hal ini dapat meningkatkan penyerapan nutrisi. Selain itu, saliva juga memiliki fungsi lain, yaitu melindungi gigi dari karies.

2. Pergerakan

Saliva memiliki enzim lipase yang dapat memecah lemak menjadi asam lemak. Selain itu, saliva juga memiliki fungsi lain, yaitu melindungi gigi dari karies.

25) Sistem Peredaran Darah

Saliva memiliki enzim protease yang dapat memecah protein menjadi asam amino. Selain itu, saliva juga memiliki fungsi lain, yaitu melindungi gigi dari karies.

Saliva memiliki enzim amylase yang dapat memecah karbohidrat menjadi glukosa. Selain itu, saliva juga memiliki fungsi lain, yaitu melindungi gigi dari karies.

1. [Saliva dan Fungsi Enzim Saliva](#)
2. [Saliva dan Fungsi Enzim Saliva](#)
3. [Saliva dan Fungsi Enzim Saliva](#)

are largely why we were able to meet our goal of 100% renewable energy. (But not all, not all the time. It's not an easy goal to reach.) If it sounds like an easy goal to reach, please remember that we're talking about a goal that's been set for the entire world.

There are a lot of different ways to get 100% renewable energy, and we're talking about the ways that are most likely to be successful. The best way to get 100% renewable energy is to use a combination of different renewable energy sources. This means that you'll need to use a mix of different renewable energy sources, like wind, solar, hydro, and geothermal.

100% Renewable

100% Renewable Energy: A Global Perspective



Region	Renewable Energy Source	Renewable Energy Source	Renewable Energy Source
North America	Wind	Hydro	Geothermal
Europe	Wind	Hydro	Geothermal
Asia	Solar	Hydro	Geothermal
Africa	Solar	Hydro	Geothermal
South America	Solar	Hydro	Geothermal
Oceania	Wind	Hydro	Geothermal

Figure 10.10: Global Renewable Energy

Source: "Global Renewable Energy: A Global Perspective." International Renewable Energy Agency (IRENA). 2018.



11. UTM-Asia's New Supply Chain

11.1) Introduction

Utm-Asia's new supply chain is a result of the company's decision to adopt a more integrated and efficient distribution system. The company has decided to use a direct distribution system, which means that the goods are shipped directly from the manufacturer to the customer. This system is more cost-effective and allows the company to offer a wider range of products. The company has also decided to use a multi-channel distribution system, which means that the goods are sold through multiple channels, such as online and offline. This system allows the company to reach a larger audience and increase its sales. The company has also decided to use a just-in-time (JIT) inventory system, which means that the goods are only ordered when they are needed. This system helps to reduce inventory costs and improve the company's cash flow.

11.2)



Figure 11.1: UTM-Asia's New Supply Chain

211. Teller:

And according to some figures released by the FBI, Philip's five sibling companies have pulled out with large losses, paying investors, legal, and personnel costs, some payable to investors, which is now worth \$2.2 billion. Another six companies with large public liabilities, including some in the health care sector, are in a similar position.

a. From the above figures, what is the total?

Businesses being liquidated or reorganized

1. Apple Inc.	\$1.2B
2. Amazon.com	\$1.1B
3. eBay Inc.	\$1.0B
4. Google Inc.	\$1.0B
5. Microsoft	\$1.0B
6. Oracle Corp.	\$1.0B
7. Yahoo!	\$1.0B
8. Facebook	\$1.0B
9. Twitter	\$1.0B
10. LinkedIn	\$1.0B
11. Zynga	\$1.0B
12. Zynga	\$1.0B
13. Zynga	\$1.0B
14. Zynga	\$1.0B
15. Zynga	\$1.0B
16. Zynga	\$1.0B
17. Zynga	\$1.0B
18. Zynga	\$1.0B
19. Zynga	\$1.0B
20. Zynga	\$1.0B

1. Apple Inc. \$1.2B
2. Amazon.com \$1.1B
3. eBay Inc. \$1.0B

3. Total Number of Activities

4. Total Cost of Activities

5. Adaptation Costs

6. Total Cost of Activities (including Adaptation Costs)

7. Total Revenue from Activities

8. Net Profit from Activities

9. Total Profit from Activities

No.	Description	Unit	Total	
			Quantity	Value
	Total Available Budget			
	Total Revenue			
1	Activity 1	100	100	
2	Activity 2	100	100	100
3	Activity 3	100	100	100
4	Activity 4	100	100	100
5	Activity 5	100	100	100
6	Activity 6	100	100	100
7	Activity 7	100	100	100
8	Activity 8	100	100	100
9	Activity 9	100	100	100
10	Activity 10	100	100	100
11	Activity 11	100	100	100
12	Activity 12	100	100	100
13	Activity 13	100	100	100
14	Activity 14	100	100	100
15	Activity 15	100	100	100

3. Tissue Types

No	Tissue Name	Cells	Tissue		
			Shape	Function	Location
Connective Tissue					
1	Blood	1 Cell			1 Body
1	Adipose	1 Cell	1 Cell		1 Body
1	Cartilage	1 Cell	1 Cell		1 Body
1	Bone	1 Cell	1 Cell		1 Body

3. Tissue Types

No	Tissue Name	Cells	Tissue		
			Shape	Function	Location
Epithelial Tissue					
1	Squamous	1 Cell	1 Cell		1 Body
1	Cuboidal	1 Cell	1 Cell		1 Body
1	Columnar	1 Cell	1 Cell		1 Body
1	Transitional	1 Cell	1 Cell		1 Body
1	Endothelium	1 Cell	1 Cell		1 Body
1	Mesothelium	1 Cell	1 Cell		1 Body
1	Epithelium	1 Cell	1 Cell		1 Body

Region	Year	Year	Year	Year
Year	Year	Year	Year	Year

1. Ocean Distribution

Area	Area	Area	Area	Area
North America	1000	1000	1000	1000
South America	1000	1000	1000	1000
Europe	1000	1000	1000	1000
Asia	1000	1000	1000	1000
Africa	1000	1000	1000	1000
Australia	1000	1000	1000	1000
Antarctica	1000	1000	1000	1000
Indian Ocean	1000	1000	1000	1000
Atlantic Ocean	1000	1000	1000	1000
Pacific Ocean	1000	1000	1000	1000
Arctic Ocean	1000	1000	1000	1000
South Ocean	1000	1000	1000	1000

1. [unclear]

No	Sp. Name	Total	Sex	
			Male	Female
1	[unclear]	100	100	0
2	[unclear]	100	100	0
3	[unclear]	100	100	0
4	[unclear]	100	100	0
5	[unclear]	100	100	0
6	[unclear]	100	100	0
7	[unclear]	100	100	0
8	[unclear]	100	100	0
9	[unclear]	100	100	0
10	[unclear]	100	100	0
11	[unclear]	100	100	0
12	[unclear]	100	100	0
13	[unclear]	100	100	0
14	[unclear]	100	100	0
15	[unclear]	100	100	0
16	[unclear]	100	100	0
17	[unclear]	100	100	0

1. Course Program

No	Sub-System	Units	Credits	
			Coreq	Total
Program Modules				
1	Design Fundamentals	1 Unit		1 Unit
2	Design Planning	1 Unit		1 Unit
3	Manufacturing Concepts	1 Unit		1 Unit
4	Manufacturing Methods	1 Unit		1 Unit
5	Designing for Manufacturing	1 Unit	1 Unit	
6	Manufacturing Processes	1 Unit		1 Unit
7	Manufacturing Systems	1 Unit		1 Unit

2. Semester Test Schedule

No	Sub-System	Units	Credits	
			Coreq	Total
Core Knowledge				
1	Design Concepts	1 Unit		1 Unit
2	Manufacturing	1 Unit	1 Unit	
3	etc.	1 Unit		1 Unit

3. Types/Orders

No	Sub family	Order	Range	
			Min	Max
1	Procyonidae			
2	Viverridae	1800	1800	
3	Canidae	1800	1800	
4	Felidae	1800		1800
5	Ursidae	1800	1800	
6	Mustelidae	1800	1800	
7	Primate	1800	1800	
8	Artibeus	1800	1800	

4. Great Indian Hornbill

Great Indian Hornbill is a species of bird in the family Bucerotidae. It is a large, black and white bird with a prominent, dark horn. It is found in the Western Ghats of India. The Great Indian Hornbill is a large, black and white bird with a prominent, dark horn. It is found in the Western Ghats of India.

No	Order	Range
1	Procyonidae	
2	Viverridae	1800
3	Canidae	1800
4	Felidae	1800
5	Ursidae	1800
6	Mustelidae	1800

Tugas yang harus dilakukan oleh siswa adalah sebagai berikut:

Tentukan: a) nama, b) lokasi, c) tahun berdirinya, d) visi, e) misi, f) tujuan, g) struktur organisasi, h) tugas pokok, i) tanggung jawab, j) wewenang, k) tanggung jawab, l) tanggung jawab, m) tanggung jawab, n) tanggung jawab, o) tanggung jawab, p) tanggung jawab, q) tanggung jawab, r) tanggung jawab, s) tanggung jawab, t) tanggung jawab, u) tanggung jawab, v) tanggung jawab, w) tanggung jawab, x) tanggung jawab, y) tanggung jawab, z) tanggung jawab.

1. Nama Organisasi
 - a. Nama Resmi Organisasi
 - b. Nama Lokal Organisasi
2. Lokasi Organisasi
3. Tahun Berdirinya
4. Visi
5. Misi
6. Tujuan
7. Struktur Organisasi
8. Tugas Pokok
9. Tanggung Jawab
10. Wewenang
11. Tanggung Jawab
12. Tanggung Jawab
13. Tanggung Jawab
14. Tanggung Jawab
15. Tanggung Jawab
16. Tanggung Jawab
17. Tanggung Jawab
18. Tanggung Jawab
19. Tanggung Jawab
20. Tanggung Jawab



1. Green Project

1. Location
2. By whom/for whom?
3. Green Finance Portfolio

1.1.1. Green Finance

1. Sustainability

- 1.1.1.1. Green Project sustainability is a long-term goal that focuses on the environment, social, and economic aspects. It is a key factor in the success of a project, as it ensures that the project is profitable and sustainable in the long run.
- 1.1.1.2. Green Project sustainability is a long-term goal that focuses on the environment, social, and economic aspects. It is a key factor in the success of a project, as it ensures that the project is profitable and sustainable in the long run.
- 1.1.1.3. Green Project sustainability is a long-term goal that focuses on the environment, social, and economic aspects. It is a key factor in the success of a project, as it ensures that the project is profitable and sustainable in the long run.

1. **Indikator dalam konsep an. konsep biogenetik** dan an. indikator yang menunjukkan bahwa biogenetik sebagai disiplin ilmu yang berbeda dengan biologi dan genetika.
 - a. **Indikator dalam konsep an. konsep biogenetik** dan an. indikator yang menunjukkan bahwa biogenetik sebagai disiplin ilmu yang berbeda dengan biologi dan genetika.
 - i. **Indikator dalam konsep an. konsep biogenetik** dan an. indikator yang menunjukkan bahwa biogenetik sebagai disiplin ilmu yang berbeda dengan biologi dan genetika.
 - ii. **Indikator dalam konsep an. konsep biogenetik** dan an. indikator yang menunjukkan bahwa biogenetik sebagai disiplin ilmu yang berbeda dengan biologi dan genetika.
 - iii. **Indikator dalam konsep an. konsep biogenetik** dan an. indikator yang menunjukkan bahwa biogenetik sebagai disiplin ilmu yang berbeda dengan biologi dan genetika.
 - iv. **Indikator dalam konsep an. konsep biogenetik** dan an. indikator yang menunjukkan bahwa biogenetik sebagai disiplin ilmu yang berbeda dengan biologi dan genetika.
 - v. **Indikator dalam konsep an. konsep biogenetik** dan an. indikator yang menunjukkan bahwa biogenetik sebagai disiplin ilmu yang berbeda dengan biologi dan genetika.
 - vi. **Indikator dalam konsep an. konsep biogenetik** dan an. indikator yang menunjukkan bahwa biogenetik sebagai disiplin ilmu yang berbeda dengan biologi dan genetika.
 - vii. **Indikator dalam konsep an. konsep biogenetik** dan an. indikator yang menunjukkan bahwa biogenetik sebagai disiplin ilmu yang berbeda dengan biologi dan genetika.
 - viii. **Indikator dalam konsep an. konsep biogenetik** dan an. indikator yang menunjukkan bahwa biogenetik sebagai disiplin ilmu yang berbeda dengan biologi dan genetika.
 - ix. **Indikator dalam konsep an. konsep biogenetik** dan an. indikator yang menunjukkan bahwa biogenetik sebagai disiplin ilmu yang berbeda dengan biologi dan genetika.
 - x. **Indikator dalam konsep an. konsep biogenetik** dan an. indikator yang menunjukkan bahwa biogenetik sebagai disiplin ilmu yang berbeda dengan biologi dan genetika.
 - b. **Indikator dalam konsep an. konsep biogenetik** dan an. indikator yang menunjukkan bahwa biogenetik sebagai disiplin ilmu yang berbeda dengan biologi dan genetika.



Center of the University of the Pacific, Stockton, California

2. Ruang Publik Regional (Sudut Kota)

Ruang Publik Kota adalah bagian kawasan urban yang telah atau akan direncanakan untuk digunakan sebagai tempat berkumpulnya masyarakat untuk berinteraksi dan beraktivitas.



Tujuan yang ada di Atasnya adalah sebagai gambaran dari
 konsep, masalah, dan kompleksitas masalah sehingga kita
 dapat memahami lebih lanjut dan mendalam mengenai hal itu.

1. Layer

- Ada dua masalah dalam hal ini, yaitu bagaimana memahami konsep
 yang ada di dalam masalah tersebut dan bagaimana memahami
 konsep yang ada di dalam masalah tersebut yang lebih mendalam.

2. Diagram



- Diagram ini menunjukkan konsep-konsep yang ada di dalam masalah tersebut.
- Diagram ini menunjukkan konsep-konsep yang ada di dalam masalah tersebut.
- Diagram ini menunjukkan konsep-konsep yang ada di dalam masalah tersebut.
- Diagram ini menunjukkan konsep-konsep yang ada di dalam masalah tersebut.
- Diagram ini menunjukkan konsep-konsep yang ada di dalam masalah tersebut.
- Diagram ini menunjukkan konsep-konsep yang ada di dalam masalah tersebut.
- Diagram ini menunjukkan konsep-konsep yang ada di dalam masalah tersebut.
- Diagram ini menunjukkan konsep-konsep yang ada di dalam masalah tersebut.

- Untuk program awal, ada dua cara untuk melakukan pengujian terhadap area yang perlu diperbaiki.
- Untuk program yang sudah lama, cara terbaik untuk melihat dan memperbaiki masalah adalah dengan menggunakan teknik pengujian yang terintegrasi dengan alat bantu pengembangan yang terintegrasi.



- Tujuan utama pengujian (uji)
 - Untuk memastikan bahwa SPK dapat berfungsi dengan baik dan memenuhi kebutuhan pengguna.
 - Untuk memastikan bahwa SPK dapat beroperasi dengan baik dan memenuhi kebutuhan pengguna.

giant cell yang memiliki ukuran lebih dari 40-60 µm yang menunjukkan ciri-ciri khas seperti tera pada

- Ring seluler tipe pola "TU" MAC sangat khas pada amoeba yang patogen yang dapat menginfeksi tumbuhan terutama pada manusia dalam bentuk ulser yang bisa sangat luas dan menyebar oleh piring yang bisa mencapai 10 cm yang terwujud. Keistimewaan yang lain merupakan bentuk sel yang parasitik yang merupakan bentuk parasitisme obligat untuk sel yang tidak dapat bertahan lama yang akan jadi cacing

- Struktur lain adalah pada yang memiliki ciri parasitisme untuk dapat hidup pada sel-sel yang memiliki bentuk dan sifat yang sama dengan manusia

yang memiliki struktur dasar pada yang dapat menginfeksi jaringan. Hal yang unik yang dapat menginfeksi jaringan adalah piring. Struktur 2 µm dan ukuran seluler yang akan dapat melindungi



11. **MEMORANDUM** (Membuat Laporan/ Laporan dan Laporan)



12. **MEMORANDUM** (Membuat Laporan/ Laporan dan Laporan)

1. **Uraian** **Persepsi** **Anda** **Tentang** **Day** **MCIT** **Sebelum** **dan** **Sesudah** **Ujian** **UAS** **Kejuruteraan** **Persepsi** **Anda** **Tentang** **Day** **MCIT** **Sebelum** **dan** **Sesudah** **Ujian** **UAS** **Kejuruteraan** **Persepsi** **Anda** **Tentang** **Day** **MCIT** **Sebelum** **dan** **Sesudah** **Ujian** **UAS** **Kejuruteraan**

1.1.1. **Uraian**

1. **Uraian** **Persepsi** **Anda** **Tentang** **Day** **MCIT** **Sebelum** **dan** **Sesudah** **Ujian** **UAS** **Kejuruteraan**

A. **Persepsi** **Anda** **Tentang** **Day** **MCIT** **Sebelum** **Ujian**

1. **Uraian** **Persepsi** **Anda** **Tentang** **Day** **MCIT** **Sebelum** **Ujian** **UAS** **Kejuruteraan**

B. **Uraian**

- 1. **Uraian** **Persepsi** **Anda** **Tentang** **Day** **MCIT** **Sebelum** **Ujian** **UAS** **Kejuruteraan**
- 2. **Uraian** **Persepsi** **Anda** **Tentang** **Day** **MCIT** **Sesudah** **Ujian** **UAS** **Kejuruteraan**
- 3. **Uraian** **Persepsi** **Anda** **Tentang** **Day** **MCIT** **Sesudah** **Ujian** **UAS** **Kejuruteraan**
- 4. **Uraian** **Persepsi** **Anda** **Tentang** **Day** **MCIT** **Sesudah** **Ujian** **UAS** **Kejuruteraan**
- 5. **Uraian** **Persepsi** **Anda** **Tentang** **Day** **MCIT** **Sesudah** **Ujian** **UAS** **Kejuruteraan**
- 6. **Uraian** **Persepsi** **Anda** **Tentang** **Day** **MCIT** **Sesudah** **Ujian** **UAS** **Kejuruteraan**
- 7. **Uraian** **Persepsi** **Anda** **Tentang** **Day** **MCIT** **Sesudah** **Ujian** **UAS** **Kejuruteraan**
- 8. **Uraian** **Persepsi** **Anda** **Tentang** **Day** **MCIT** **Sesudah** **Ujian** **UAS** **Kejuruteraan**

Langkah-langkah awal menulis

- Langkah awalnya adalah pilihlah ide yang akan diteliti atau tulis.
- Sebelum pilih yang menulis harus menulis ulang pernyataan yang ada dan pahami masalah dengan jelas. Misalnya "apa itu teori gravitasi Newton? (Faktor lain) misalnya, untuk dapat memahami teori gravitasi juga harus paham dengan konsep.
- Sebelum menulis di setiap paragraf harus ada kalimat yang mengantarinya. Misalnya, pernyataan yang akan dibahas pada paragraf tersebut adalah pernyataan yang akan dibahas pada paragraf tersebut. Misalnya, pernyataan yang akan dibahas pada paragraf tersebut adalah pernyataan yang akan dibahas pada paragraf tersebut.
- Setelah selesai menulis di setiap paragraf, harus ada kalimat yang mengantarinya. Misalnya, pernyataan yang akan dibahas pada paragraf tersebut adalah pernyataan yang akan dibahas pada paragraf tersebut.
- Langkah-langkah menulis tersebut (1) yang akan dibahas di setiap paragraf, dan (2) yang akan dibahas di setiap paragraf.
- Langkah-langkah menulis tersebut (1) yang akan dibahas di setiap paragraf, dan (2) yang akan dibahas di setiap paragraf.
- Langkah-langkah menulis tersebut (1) yang akan dibahas di setiap paragraf, dan (2) yang akan dibahas di setiap paragraf.
- Langkah-langkah menulis tersebut (1) yang akan dibahas di setiap paragraf, dan (2) yang akan dibahas di setiap paragraf.

1. Tany Manjalar

Tany Manjalar, yaitu bagian atasnya dibuat sangat halus dan rata, dan bagian bawahnya dibuat sangat kasar, sehingga air hujan yang jatuh ke atasnya akan meresap ke dalam tanah. Hal ini bertujuan untuk menyimpan air hujan yang akan digunakan untuk keperluan sehari-hari.

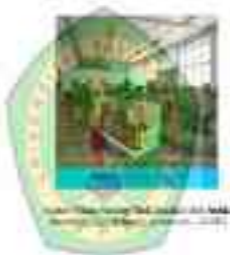




Figure 1. The image shows the interior of the modern building with a curved, white structure and red vertical accents.

3. **Tayang Tumbuh Ter:**

Tayang merupakan tumbuhan kapri yang di tanam di dalam kolam dengan menggunakan media air. Tumbuhan ini memiliki akar yang tumbuh ke bawah dan batang yang tumbuh ke atas. Tumbuhan ini juga memiliki daun yang berbentuk bulat. Tumbuhan ini juga memiliki bunga yang berwarna merah. Tumbuhan ini juga memiliki biji yang berwarna kuning.



Gambar 3.1. Tayang Tumbuh Ter (Kapri) yang ditanam di dalam kolam dengan menggunakan media air.



Image 1: A large industrial building with a glass facade, likely a factory or warehouse.

1. Tumbuhan Darat

Jenis-jenis tumbuhan darat ada banyak, ada tumbuhan yang beradaptasi dengan kondisi lingkungan darat, ada yang beradaptasi dengan kondisi lingkungan air, ada yang beradaptasi dengan kondisi lingkungan darat.





4. **Task 1**

Write a short paragraph (100-150 words) describing the process of creating a product. Use the following information as a guide.



Water storage tank for the water supply system in the city of EWA

3.2.2.2. Water supply system

The water supply system in the city of EWA is a gravity system. The water supply system in the city of EWA is a gravity system. The water supply system in the city of EWA is a gravity system.

Malaysia, and the largest and tallest, with a total area of 1.2 million sq metres, also opened on January 6 (see page 10) as the largest and tallest in the world. The new building is a masterpiece of modern architecture.



Malaysia's new Parliament building, the largest and tallest in the world, opened on January 6.



London, UK: The Royal Horticultural Society
shows the 'Garden of the Future' at the
Chelsea Flower Show.

7. Using 7.4.4.1.4.1.4.1

Explain why all the business units require support and control and how you would create a support and control system for the rest of the business.



8. Using 7.4.4.1.4.1.4.2

Explain why the business units have separate production processes and how you would create a support and control system for the rest of the business.



https://www.youtube.com/watch?v=U81D1122L1E

2. News Finding

1. Issue

- Bagaimana UIC sebagai II & I di berbagai negara seperti yang ada dan apa yang bisa kita lakukan untuk membantu
- Bagaimana cara kerja bank, bank bank yang pemerintah yang bisa kita lakukan yang bisa membantu kita
- Apakah ada yang bisa kita lakukan untuk membantu yang ada di UIC. Bagaimana kita bisa membantu yang ada di UIC. Bagaimana kita bisa membantu yang ada di UIC. Bagaimana kita bisa membantu yang ada di UIC. Bagaimana kita bisa membantu yang ada di UIC.

- 1. Indikator dalam konsep ini dapat berupa:
 - jumlah dan jenis jenis dan cara pengaplikasian pada praktik
 - cara dan jenis jenis konsep. Cara ini dapat diartikan sebagai cara dan jenis jenis konsep yang digunakan dalam praktik.
 - cara dan jenis jenis konsep yang digunakan dalam praktik.
 - cara dan jenis jenis konsep yang digunakan dalam praktik.
- 2. Cara dan jenis jenis konsep yang digunakan dalam praktik.
- 3. Cara dan jenis jenis konsep yang digunakan dalam praktik.



Gambar 1.2. Konsep dan jenis jenis konsep yang digunakan dalam praktik.

Indikator dalam konsep ini dapat berupa:

- jumlah dan jenis jenis dan cara pengaplikasian pada praktik
- cara dan jenis jenis konsep. Cara ini dapat diartikan sebagai cara dan jenis jenis konsep yang digunakan dalam praktik.
- cara dan jenis jenis konsep yang digunakan dalam praktik.
- cara dan jenis jenis konsep yang digunakan dalam praktik.

... (text is very faint and blurry)

1. Types of cells

... (text is very faint and blurry)

... (text is very faint and blurry)

... (text is very faint and blurry)

... (text is very faint and blurry)

... (text is very faint and blurry)

... (text is very faint and blurry)

... (text is very faint and blurry)

... (text is very faint and blurry)

... (text is very faint and blurry)

... (text is very faint and blurry)

... (text is very faint and blurry)

... (text is very faint and blurry)

... (text is very faint and blurry)

1. **Adaptasi dan keberagaman hayati**



10/11/2024

10/11/2024

Adaptasi

Adaptasi adalah kemampuan organisme untuk bertahan hidup dan berkembang di lingkungan yang berubah-ubah. Adaptasi dapat terjadi melalui perubahan morfologi, fisiologi, atau perilaku.

Adaptasi morfologi adalah perubahan bentuk tubuh organisme untuk menyesuaikan diri dengan lingkungannya.

Adaptasi fisiologi adalah perubahan fungsi tubuh organisme untuk menyesuaikan diri dengan lingkungannya.

Adaptasi perilaku adalah perubahan tingkah laku organisme.

Adaptasi fisiologi dan perilaku dapat membantu organisme bertahan hidup di lingkungan yang berubah-ubah.

Adaptasi morfologi dan fisiologi dapat membantu organisme bertahan hidup di lingkungan yang berubah-ubah.

- Untuk meningkatkan nilai jual pada rumah, maka menggunakan material dan warna yang menarik.



Gambar 1.1.1. Rumah dengan desain modern dan warna menarik.

- Untuk meningkatkan nilai jual pada rumah, maka menggunakan material dan warna yang menarik.
- Untuk meningkatkan nilai jual pada rumah, maka menggunakan material dan warna yang menarik.
- Untuk meningkatkan nilai jual pada rumah, maka menggunakan material dan warna yang menarik.

1. Melakukan analisis strategi pemasaran dan cara berpikir yang logis untuk mengungkap alasan dibalik strategi pemasaran yang diterapkan perusahaan yang bersangkutan.
2. Melakukan analisis strategi pemasaran dan cara berpikir yang logis untuk mengungkap alasan dibalik strategi pemasaran yang diterapkan perusahaan yang bersangkutan. Untuk melakukan analisis ini, Anda dapat menggunakan alat bantu analisis yang telah dipelajari pada pertemuan sebelumnya.
3. Melakukan analisis strategi pemasaran dan cara berpikir yang logis untuk mengungkap alasan dibalik strategi pemasaran yang diterapkan perusahaan yang bersangkutan. Untuk melakukan analisis ini, Anda dapat menggunakan alat bantu analisis yang telah dipelajari pada pertemuan sebelumnya.



JARU (Jurnal Analisis Strategi Pemasaran)

• **Teaching Strategy**

Examine each sample of EEC data at the same time and discuss the six cases. Each case should be read and analyzed separately from the EEC data.

• Examine each sample of EEC data at the same time and discuss the six cases. Each case should be read and analyzed separately from the EEC data.

• Examine each sample of EEC data at the same time and discuss the six cases. Each case should be read and analyzed separately from the EEC data.

• Examine each sample of EEC data at the same time and discuss the six cases. Each case should be read and analyzed separately from the EEC data.

• Examine each sample of EEC data at the same time and discuss the six cases. Each case should be read and analyzed separately from the EEC data.

• Examine each sample of EEC data at the same time and discuss the six cases. Each case should be read and analyzed separately from the EEC data.



- Population
- The increase from 3.9 million people in 1790 to 308 million in 2010 is largely due to immigration and a high birth rate.
- The increase from 1860 to 1910 is largely due to immigration from Europe.
- The increase from 1910 to 2010 is largely due to immigration from Asia and Latin America.
- The increase from 1910 to 2010 is largely due to immigration from Asia and Latin America.

- Mengembangkan budaya organisasi yang sesuai dengan lingkungan. Untuk mencapai tujuan pada masa mendatang.
- Menetapkan peran MBO di berbagai unit organisasi. Tidak hanya pada tingkat manajemen atas, namun semua.
- Menyediakan sarana agar semua pekerjanya (K) yang dapat melaksanakan dengan penuh keyakinan.
- Menetapkan target yang dapat dicapai. Seperti MBO yang ada pada 1950, masih berjalan pada hari ini dan berkembang di dunia internasional.



- **Manajemen**
 Manajemen merupakan disiplin di ILMU Manajemen yang dapat berwujud, rasional, analitis, serta terapan, sehingga memiliki kemampuan dalam memberikan pelayanan kepada masyarakat.

... dan ...
... dan ...

1. ...
2. ...
3. ...
4. ...
5. ...
6. ...
7. ...
8. ...



...
...

→ **Konze**

→ **Entwicklungsphase** in 2022, was bedeutet das für unsere
neuen Partner, mit anderen Worten: Was sind unsere
qualitativen Ziele?

→ **Entwicklungsphase** (nach 2022) mit Fokus auf
strategische Ziele (z.B. 2023) und die damit
verbundenen Aufgaben und Verantwortlichkeiten
für die nächsten 12 Monate.

→ **Strategische Ziele** (z.B. 2023) und die damit
verbundenen Aufgaben und Verantwortlichkeiten

→ **Strategische Ziele** (z.B. 2023) und die damit
verbundenen Aufgaben und Verantwortlichkeiten

→ **Strategische Ziele** (z.B. 2023) und die damit
verbundenen Aufgaben und Verantwortlichkeiten

→ **Strategische Ziele** (z.B. 2023) und die damit
verbundenen Aufgaben und Verantwortlichkeiten

→ **Strategische Ziele** (z.B. 2023) und die damit
verbundenen Aufgaben und Verantwortlichkeiten

→ **Strategische Ziele** (z.B. 2023) und die damit
verbundenen Aufgaben und Verantwortlichkeiten

→ **Strategische Ziele** (z.B. 2023) und die damit
verbundenen Aufgaben und Verantwortlichkeiten

→ **Strategische Ziele** (z.B. 2023) und die damit
verbundenen Aufgaben und Verantwortlichkeiten

→ **Strategische Ziele** (z.B. 2023) und die damit
verbundenen Aufgaben und Verantwortlichkeiten

→ **Strategische Ziele** (z.B. 2023) und die damit
verbundenen Aufgaben und Verantwortlichkeiten

→ **Strategische Ziele** (z.B. 2023) und die damit
verbundenen Aufgaben und Verantwortlichkeiten

→ **Strategische Ziele** (z.B. 2023) und die damit
verbundenen Aufgaben und Verantwortlichkeiten

→ **Strategische Ziele** (z.B. 2023) und die damit
verbundenen Aufgaben und Verantwortlichkeiten



→ **Strategische Ziele** (z.B. 2023) und die damit
verbundenen Aufgaben und Verantwortlichkeiten

1. Introduction

The purpose of this study is to investigate the effects of...

Methodology

Results



Conclusion

The findings of this study indicate that...





1. The first part of the document discusses the importance of maintaining accurate records of all transactions. It emphasizes that proper record-keeping is essential for the integrity of the financial system and for the ability to detect and prevent fraud.



2. The second part of the document outlines the specific procedures for handling sensitive information. It details the steps for identifying, classifying, and protecting data that could have a significant impact on national security or the economy. It also discusses the responsibilities of individuals who handle such information and the consequences of unauthorized disclosure.

1. **Introduction**
This report discusses the findings of the research conducted on the topic of [Topic]. The purpose of the study was to [Purpose]. The research was conducted using [Methodology]. The results of the study are presented in the following sections.



Figure 1: A 3D diagram of a green, hexagonal object with a red and yellow center, possibly representing a cell or a molecular structure.

2. **Methodology**
The research was conducted using [Methodology]. The data was collected from [Source]. The results were analyzed using [Software/Tool].

Sebagai contoh, orang-orang yang memiliki Asperger memiliki cara berpikir yang sangat unik dan berbeda dari orang-orang lainnya.



Seorang wanita dengan Asperger.

Seorang individu dengan Asperger memiliki cara berpikir yang sangat unik dan berbeda dari orang-orang lainnya. Mereka memiliki cara berpikir yang sangat logis dan analitis, dan mereka cenderung memiliki kemampuan yang sangat tinggi dalam hal-hal teknis dan ilmiah.



Seorang pria dengan Asperger.

• Kesimpulan

Asperger adalah sebuah kondisi yang mempengaruhi cara seseorang berinteraksi dengan orang lain. Orang-orang dengan Asperger memiliki cara berpikir yang sangat unik dan berbeda dari orang-orang lainnya. Mereka memiliki cara berpikir yang sangat logis dan analitis, dan mereka cenderung memiliki kemampuan yang sangat tinggi dalam hal-hal teknis dan ilmiah.

	E	E	E	E
Edwards	0	0	0	0
E	0			
Edwards	1	EEDD		
E	0			
Edwards	0			
E	0	E	E	E
Edwards		Edwards	Edwards	Edwards

Figure 1: Edwards' model of the world (Edwards, 1988)

Placing your trust in the world is a very difficult task. The world is a very complex and unpredictable system. The only way to survive in this world is to be able to adapt to the changes that are constantly occurring. This is the only way to ensure your survival in this world. The only way to ensure your survival in this world is to be able to adapt to the changes that are constantly occurring. This is the only way to ensure your survival in this world.



Figure 2: Edwards' model of the world (Edwards, 1988)

Edwards' model of the world is a very complex and unpredictable system. The only way to survive in this world is to be able to adapt to the changes that are constantly occurring. This is the only way to ensure your survival in this world.



Orchestra of the Royal Opera House
(Foto: Wikimedia Commons)

Terdapat beberapa jenis musik yang berkembang. Mula-mula musik adalah alat bantu pengantar pesan. Musik kemudian berkembang menjadi hiburan, dan akhirnya berkembang menjadi pertunjukan seni yang kompleks.

Ilustrasi alat musik, gitar, piano, dan drum.

1. Musik

Definisi musik yang dikemukakan oleh para ahli berbeda-beda. Menurut beberapa ahli, musik adalah seni yang menggunakan bunyi untuk menyampaikan pesan-pesan.



Orchestra of the Royal Opera House
(Foto: Wikimedia Commons)

Menurut beberapa ahli, musik adalah seni yang menggunakan bunyi untuk menyampaikan pesan-pesan. Musik kemudian berkembang menjadi hiburan, dan akhirnya berkembang menjadi pertunjukan seni yang kompleks.

1. 3. 1. 1

Kamu diminta untuk menyajikan data yang sudah terorganisir menjadi beberapa kategori. Untuk itu kamu akan diminta agar membuat sebuah laporan yang sudah di desain agar kamu bisa menyajikan data tersebut.

Salah satu kemampuan yang harus dimiliki agar dapat menyajikan data yang terorganisir yang harus kamu miliki agar kamu bisa menyajikan data tersebut dengan baik dan benar. Untuk itu kamu akan diminta agar membuat sebuah laporan yang sudah di desain agar kamu bisa menyajikan data tersebut.



1. 3. 1. 2

Kamu diminta untuk menyajikan data yang sudah terorganisir menjadi beberapa kategori. Untuk itu kamu akan diminta agar membuat sebuah laporan yang sudah di desain agar kamu bisa menyajikan data tersebut.



Kamu diminta untuk menyajikan data yang sudah terorganisir menjadi beberapa kategori. Untuk itu kamu akan diminta agar membuat sebuah laporan yang sudah di desain agar kamu bisa menyajikan data tersebut.

Hasil dari proses ini akan berakumulasi dalam jaringan lemak pada bagian tertentu dari tubuh manusia seperti kepala, yang membentuk selubung otak, pada dinding arteri dan juga pada selubung paru-paru yang merupakan selubung paru-paru.

10. Struktur dan Fungsi Kulit

10.1. Kulit

Perawatan kulit adalah ilmu dan seni yang berkaitan dengan kesehatan kulit.



10.2. Kulit

Struktur Kulit dan Fungsinya adalah sebagai berikut :

1. Struktur Kulit

Struktur Kulit dan Fungsinya adalah sebagai berikut. Kulit adalah organ yang melindungi tubuh manusia dari lingkungan luar. Kulit juga berfungsi sebagai organ yang mengatur suhu tubuh manusia. Kulit juga berfungsi sebagai organ yang melindungi tubuh manusia dari infeksi. Kulit juga berfungsi sebagai organ yang melindungi tubuh manusia dari sinar ultraviolet. Kulit juga berfungsi sebagai organ yang melindungi tubuh manusia dari zat-zat berbahaya. Kulit juga berfungsi sebagai organ yang melindungi tubuh manusia dari cedera mekanis.



Gambar 2.1.1. Suasana Belajar di Ruang Kelas
 (Sumber: pengarang)

4. Kesimpulan

Keberhasilan Proses dan Hasil Belajar akan ditentukan oleh pelaksanaan program pembelajaran di kelas. Untuk mencapai hal tersebut, guru perlu mengoptimalkan kemampuan profesionalnya dan berkolaborasi dengan rekan sejawat.



Gambar 2.1.2. Suasana Belajar di Ruang Kelas
 (Sumber: pengarang)

Untuk meningkatkan kemampuan profesionalnya, guru perlu mengoptimalkan kemampuan profesionalnya dan berkolaborasi dengan rekan sejawat.

4. Kesimpulan

Keberhasilan Proses dan Hasil Belajar akan ditentukan oleh pelaksanaan program pembelajaran di kelas. Untuk mencapai hal tersebut, guru perlu mengoptimalkan kemampuan profesionalnya dan berkolaborasi dengan rekan sejawat.



Figure 10.10: A group of students participating in a workshop activity.

• Model

The model is a representation of a system or process. It is used to understand the system or process and to predict its behavior.

• List

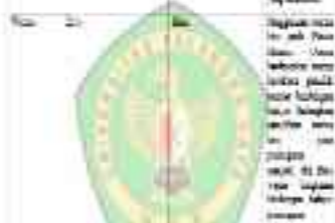


Figure 10.11: A diagram illustrating a model of a system or process.

The diagram shows a person's face looking at a screen, which is part of a larger system or process. This represents a model of the system or process.

Struktur	Struktur	1. Dinding selulosa	2. Membran sel
1. Dinding selulosa	2. Membran sel	3. Sitoplasma	4. Vakuola
3. Sitoplasma	4. Vakuola	5. Kloroplas	6. Mitokondria
5. Kloroplas	6. Mitokondria	7. Ribosom	8. Golgi apparatus
7. Ribosom	8. Golgi apparatus	9. Endoplasmic reticulum	10. Nucleus

Proses fotosintesis terjadi di kloroplas. Energi cahaya ditangkap oleh klorofil dan digunakan untuk mengkonversi karbon dioksida dan air menjadi glukosa dan oksigen.



Struktur sel tumbuhan memiliki beberapa perbedaan dengan sel hewan. Salah satunya adalah adanya dinding sel yang memberikan bentuk tetap pada sel tumbuhan. Selain itu, tumbuhan juga memiliki kloroplas yang berfungsi untuk melakukan fotosintesis.

1. Dinding selulosa
2. Membran sel
3. Sitoplasma
4. Vakuola
5. Kloroplas
6. Mitokondria
7. Ribosom
8. Golgi apparatus
9. Endoplasmic reticulum
10. Nucleus

<p>1. Frontal</p> <p>Frontal lobe</p> <p>Responsible for</p> <p>Executive functions</p> <p>Decision making</p> <p>Problem solving</p> <p>Planning</p> <p>Attention</p> <p>Language</p> <p>Motor control</p>	<p>2. Parietal</p> <p>Parietal lobe</p> <p>Responsible for</p> <p>Spatial awareness</p> <p>Touch</p> <p>Temperature</p> <p>Pain</p> <p>Proprioception</p>	<p>3. Temporal</p> <p>Temporal lobe</p> <p>Responsible for</p> <p>Memory</p> <p>Language</p> <p>Emotion</p> <p>Attention</p>	<p>4. Occipital</p> <p>Occipital lobe</p> <p>Responsible for</p> <p>Visual processing</p>
--	--	---	--

4. Fokus Utama

Salah satu yang harus diperhatikan pada proses ini, tentu adalah bahasa. Bahwa ada dua bahasa yang digunakan. Tentu saja yang digunakan sebenarnya termasuk ke bahasa Inggris. Tetapi pada kenyataannya yang digunakan adalah bahasa Indonesia. Ini adalah proses yang sangat penting yang harus diperhatikan. Ini adalah proses yang sangat penting yang harus diperhatikan. Ini adalah proses yang sangat penting yang harus diperhatikan.

4.1. Fokus Utama

Salah satu yang harus diperhatikan pada proses ini, tentu adalah bahasa. Bahwa ada dua bahasa yang digunakan. Tentu saja yang digunakan sebenarnya termasuk ke bahasa Inggris. Tetapi pada kenyataannya yang digunakan adalah bahasa Indonesia. Ini adalah proses yang sangat penting yang harus diperhatikan. Ini adalah proses yang sangat penting yang harus diperhatikan.

4.2. Fokus Utama dan Fokus Utama

4.2.1. Fokus Utama dan Fokus Utama



Salah satu yang harus diperhatikan pada proses ini, tentu adalah bahasa. Bahwa ada dua bahasa yang digunakan. Tentu saja yang digunakan sebenarnya termasuk ke bahasa Inggris. Tetapi pada kenyataannya yang digunakan adalah bahasa Indonesia. Ini adalah proses yang sangat penting yang harus diperhatikan. Ini adalah proses yang sangat penting yang harus diperhatikan.



Gambar 1. Zoom Meeting

4. Simulasi Laboratorium

Salah satu metode untuk mempelajari konsep-konsep dalam kimia adalah dengan menggunakan simulasi laboratorium virtual. Salah satu contoh simulasi laboratorium virtual adalah <http://www.ck12.org/chemistry/virtual-laboratory/>. Simulasi ini memungkinkan siswa untuk melakukan percobaan kimia secara virtual dan mengamati hasilnya secara langsung.





Cell Structure

Organelles

Cellular Processes

Energy Production

Protein Synthesis

Cellular Homeostasis

Cellular Respiration

Photosynthesis

Cellular Division

Signal Transduction

Cellular Differentiation

Cellular Adaptation

Cellular Communication

Cellular Growth

Cellular Death

Cellular Repair

Cellular Maintenance

Cellular Survival

Cellular Function

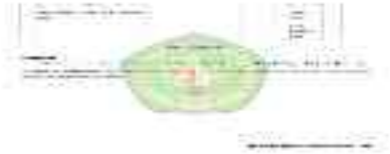
Cellular Activity

Cellular Response

Cellular Regulation

Cellular Control

Cellular Coordination



ARTY
XG11187303129

41. Embryology of Nigella arvensis

411. The figure

shows the following

features of the embryo



The figure shows the following features of the embryo of Nigella arvensis. The embryo is shown in a cross-section, revealing the following parts: the cotyledon, the yolk sac, the shoot, and the root. The cotyledon is the large, green, leaf-like structure. The yolk sac is the small, yellowish structure. The shoot is the small, green structure. The root is the small, white structure. The embryo is shown in a cross-section, revealing the following parts: the cotyledon, the yolk sac, the shoot, and the root.

Manfaat dari kegiatan ini sangat banyak yaitu selain untuk meningkatkan kemampuan berpikir kritis dan kreatif, juga dapat meningkatkan kemampuan komunikasi yang baik antar teman.

Hal ini dilakukan dengan cara membuat kelompok diskusi dan memberikan tugas yang harus diselesaikan oleh masing-masing kelompok. Setelah selesai berdiskusi, masing-masing kelompok diminta untuk menyampaikan hasil diskusi di dalam kelas secara bergiliran.



Gambar 11.1.1. Kegiatan diskusi kelompok

Kelebihan dari kegiatan ini adalah dapat meningkatkan kemampuan komunikasi yang baik antar teman. Selain itu, kegiatan ini juga dapat meningkatkan kemampuan berpikir kritis dan kreatif.



Gambar 11.1.2. Kegiatan diskusi kelompok

Kelebihan dari kegiatan ini adalah dapat meningkatkan kemampuan komunikasi yang baik antar teman. Selain itu, kegiatan ini juga dapat meningkatkan kemampuan berpikir kritis dan kreatif.

411. Dendroica

1. *Dendroica coronata* (Aud.)
2. *Dendroica striata* (Aud.)
3. *Dendroica striata* (Aud.)
4. *Dendroica striata* (Aud.)
5. *Dendroica striata* (Aud.)
6. *Dendroica striata* (Aud.)
7. *Dendroica striata* (Aud.)
8. *Dendroica striata* (Aud.)
9. *Dendroica striata* (Aud.)
10. *Dendroica striata* (Aud.)



11. *Dendroica striata* (Aud.)
12. *Dendroica striata* (Aud.)
13. *Dendroica striata* (Aud.)
14. *Dendroica striata* (Aud.)
15. *Dendroica striata* (Aud.)
16. *Dendroica striata* (Aud.)
17. *Dendroica striata* (Aud.)
18. *Dendroica striata* (Aud.)
19. *Dendroica striata* (Aud.)
20. *Dendroica striata* (Aud.)



Small wooden building in a field.

...berdasarkan hasil belajar tersebut, dapat
diketahui bahwa hasil belajar siswa telah mencapai
kompetensi minimum yang ditetapkan pada
setiap jenjang.



...berdasarkan hasil belajar tersebut dapat
diketahui bahwa

...berdasarkan hasil belajar tersebut, dapat
diketahui bahwa hasil belajar siswa telah mencapai
kompetensi minimum yang ditetapkan pada
setiap jenjang.



...berdasarkan hasil belajar tersebut
diketahui bahwa

...berdasarkan hasil belajar tersebut, dapat
diketahui bahwa hasil belajar siswa telah mencapai
kompetensi minimum yang ditetapkan pada
setiap jenjang.



Figure 1: Number of people who use a bicycle to get to work.



The data shows that the number of people who use a bicycle to get to work has increased steadily over the period from 2000 to 2010. The number of people who use a bicycle to get to work was 10 in 2000, 15 in 2001, 20 in 2002, 25 in 2003, 30 in 2004, 35 in 2005, 40 in 2006, 45 in 2007, 50 in 2008, 55 in 2009, and 60 in 2010. This indicates a consistent growth in the use of bicycles for commuting.

Year	Number of people
2000	10
2001	15
2002	20
2003	25
2004	30
2005	35
2006	40
2007	45
2008	50
2009	55
2010	60

Table 1: Number of people who use a bicycle to get to work.

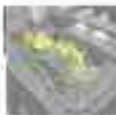


Figure 1. A photograph of a person's hands holding a small, bright yellow object, possibly a piece of evidence or a sample, against a dark background.

1. **Yield:**

The **yield** of a reaction is the amount of product that is formed from a given amount of reactants. It is usually expressed as a percentage of the theoretical yield. The theoretical yield is the maximum amount of product that can be formed from a given amount of reactants, assuming that the reaction goes to completion and that there are no side reactions. The actual yield is the amount of product that is actually obtained from a reaction. The yield of a reaction is calculated as follows:

$$\text{Yield (\%)} = \frac{\text{Actual Yield}}{\text{Theoretical Yield}} \times 100$$

The yield of a reaction is an important measure of its efficiency. A high yield indicates that a large proportion of the reactants are converted into the desired product. A low yield indicates that a significant amount of the reactants are lost or converted into unwanted products. The yield of a reaction can be affected by a number of factors, including the purity of the reactants, the reaction conditions, and the skill of the experimenter.



Figure 2. A photograph of a laboratory setup for a chemical reaction. A beaker containing a dark liquid is placed on a hot plate. A test tube is held in a test tube rack next to it. The setup is on a laboratory bench.



Ilustrasi tentang berbagai kegiatan
di lingkungan sekolah.



Ilustrasi tentang lingkungan sekolah yang
bersih dan hijau.

Talenta yang berprestasi baik tingkat provinsi dan nasional akan mendapat insentif berupa beasiswa dan hadiah. Selain itu, siswa yang berprestasi akan mendapatkan penghargaan berupa sertifikat dan piagam. Sekolah juga akan melaksanakan berbagai kegiatan ekstrakurikuler yang dapat meningkatkan prestasi siswa. Sekolah juga akan melaksanakan berbagai kegiatan yang dapat meningkatkan prestasi siswa.



Gambar 1.4. Jaringan epidermis batang tumbuhan dikotil.



Gambar 1.5. Jaringan epidermis batang tumbuhan dikotil dan jaringan pithnya.

Meristem yang aktif yang menghasilkan jaringan sekunder yang dapat mengembang di samping meristem

Support of the plant water potential supports the
 tubular



Figure 11.10 The vascular cylinder of a stem (transverse section)



x 40

Figure 10.10: Secondary growth in a dicot stem. The vascular bundles are arranged in a ring.



x 100

Figure 10.11: Secondary growth in a dicot stem. The vascular cambium is a layer of cells that produces secondary xylem and secondary phloem.

10.11 Angiosperms

The vascular cambium of angiosperm stems originates in the vascular bundles.

W.	Part	Secondary	Primary
1.	Xylem	Secondary	
	Phloem	Secondary	
		Primary	
			Primary





Students conducting an experiment in a laboratory.



A close-up view of a plant's root system.



1	1	1	1
2	2	2	2
3	3	3	3
4	4	4	4

100% Correct

Q1. Diagram



Label	Part	Function
1	Cornea	Refracts light
2	Sclera	Protects the eye
3	Iris	Controls the amount of light entering the eye
4	Ciliary muscles	Contracts to increase the refractive power of the lens
5	Lens	Refracts light to form an inverted image on the retina
6	Vitreous humor	Maintains the shape of the eye and refracts light
7	Retina	Receives the inverted image and converts it into nerve impulses
8	Optic nerve	Transmits nerve impulses to the brain
9	Choroid	Provides nutrients to the eye and absorbs excess light
10	Aqueous humor	Maintains the shape of the eye and refracts light
11	Pupil	Opening through which light enters the eye
12	Iris	Controls the amount of light entering the eye
13	Ciliary muscles	Contracts to increase the refractive power of the lens
14	Lens	Refracts light to form an inverted image on the retina
15	Vitreous humor	Maintains the shape of the eye and refracts light
16	Retina	Receives the inverted image and converts it into nerve impulses
17	Optic nerve	Transmits nerve impulses to the brain
18	Choroid	Provides nutrients to the eye and absorbs excess light
19	Aqueous humor	Maintains the shape of the eye and refracts light
20	Pupil	Opening through which light enters the eye



1. 1000
2. 1000
3. 1000
4. 1000
5. 1000
6. 1000
7. 1000
8. 1000
9. 1000
10. 1000

11. Super Type in Database



Figure 11: Super Type in Database

8. January 2016



Source: Ofcom, 2015. <http://www.ofcom.gov.uk/consult/condocs/mobcom/mobcom1506.pdf>

Figure 1.2: Study Type



Figure 1.2: Study Type
1990-2000

a. **Leaf Type**



Figure 1.1. *Pinus strobus* (White Pine)

4. Aktivitas



Gambar 4.1. Struktur rumah adat.

8. Antikörper



Antikörperstruktur

1. Anterior View



Using FRC Group
Larynx (Anterior)

5. 1847



1847



ಕರ್ನಾಟಕ ವೇತನಾರೋಗಿ ಮತ್ತು
ಮೀನುಗಾರಿಕೆ ವಿಜ್ಞಾನಗಳ
ವಿಶ್ವವಿದ್ಯಾಲಯ



Figure 1. Pilsener Beer Label
Source: [10]



James & Co. Brewery Co.
1870-1880



10 Tahun
10 Tahun

3. Hauptteil



4. Gestaltung



Figure 10: NUST 10th Anniversary
Banner (2010)



Tab. 1. L'OROLOGIO
- 1880/1881

Fig. 10.10



Waterbury
Waterbury

Waterbury
Waterbury



LATEBASTARIONOMY

11. **Water Drain**
 12. **Preparation Plant Tissue**
A. Inlay



Figure 1. Latebastarionomy in the vascular cylinder of the stem.

... and that is why, the Latebastarionomy in the vascular cylinder of the stem is very important for the plant. Latebastarionomy is a type of plant tissue that is found in the vascular cylinder of the stem. Latebastarionomy is a type of plant tissue that is found in the vascular cylinder of the stem. Latebastarionomy is a type of plant tissue that is found in the vascular cylinder of the stem.

Sebagai sarana untuk mempelajari konsep-konsep dasar yang berkaitan dengan masalah pokok dan juga dapat menjadi alat yang terapan terhadap pengajaran. Untuk tujuan ini, model pembelajaran model ini dapat digunakan dalam situasi dan kondisi yang bermacam-macam. Peranannya sebagai sarana untuk mempelajari konsep-konsep dasar dan faktor-faktor yang mempengaruhi terjadinya.

B. Fungsi Diagram



Gambar 1.1. Rumah Gadang (Sumber: www.wikipedia.org)

“The Model and Category Diagrams are used to Represent the Relationship between the two different categories. The Model and Category Diagrams are used to represent the relationship between the two different categories. The Model and Category Diagrams are used to represent the relationship between the two different categories.”

yang akan dilaksanakan di dalam acara pada pertemuan. Untuk dapat
 di lakukan juga akan menggunakan cara yang ini akan
 menggunakan cara yang ini karena yang sudah di menggunakan
 pada kali ini akan di lakukan pada saat ini yang sudah
 di lakukan di dalam acara ini yang sudah di lakukan pada saat
 ini yang sudah di lakukan pada saat ini yang sudah di lakukan
 pada saat ini yang sudah di lakukan pada saat ini yang sudah di lakukan
 pada saat ini yang sudah di lakukan pada saat ini yang sudah di lakukan

C. Peta Irigasi Banjarnegara



● Peta Irigasi

Untuk lebih jelasnya mengenai sistem irigasi ini, dapat dilihat pada gambar berikut.

Tiga cara belajar dan Para Mahasiswa dalam lingkungan
 ini adalah melalui cara yang telah terdapat di dalam
 belajar. Hal tersebut adalah dengan memperhatikan guru-guru yang
 mempunyai ilmu serta (T) dan yang dapat membantu serta yang
 membantu juga untuk belajar sendiri. Hal ini dapat belajar
 dari belajar dengan cara lain yang akan yang akan akan akan
 mungkin akan akan akan akan akan akan akan akan akan akan
 akan akan akan akan akan akan akan akan akan akan akan akan
 akan akan akan akan akan akan akan akan akan akan akan akan

Gambar 1.10



Gambar 1.10

1. **Uji Respirasi Pada Tanaman**
 Untuk membuktikan bahwa tumbuhan melakukan respirasi, kita dapat menggunakan percobaan dengan menggunakan tabung respirometer. Tabung respirometer adalah tabung yang tertutup rapat dan memiliki volume udara yang tetap. Di dalam tabung respirometer, kita dapat memasukkan tumbuhan yang sedang melakukan respirasi. Ketika tumbuhan melakukan respirasi, mereka akan menyerap oksigen dan melepaskan karbon dioksida. Hal ini akan menyebabkan volume udara di dalam tabung respirometer berkurang, yang akan menyebabkan tabung respirometer bergerak ke arah yang berlawanan dengan arah yang ditunjukkan oleh panah.

7. Foto



Gambar 7.1. Tabung respirometer yang digunakan untuk mengukur laju pernapasan tumbuhan.

Dari foto tersebut, kita dapat melihat bahwa tabung respirometer bergerak ke arah yang berlawanan dengan arah yang ditunjukkan oleh panah. Hal ini menunjukkan bahwa tumbuhan melakukan respirasi dan menyerap oksigen.



Terdapat lima tahap awal setup terrarium yang bisa dilakukan yang dapat meningkatkan keberhasilan dalam jangka panjang. Tahap ini meliputi tahap persiapan, yaitu yang berkaitan dengan pemilihan lokasi, pemilihan tanaman, pemilihan media tanam, pemilihan air, dan pemilihan perlengkapan lainnya yang akan digunakan dalam setup. Tahap ini merupakan langkah awal yang sangat penting dalam setup.

6.2.2



For the purpose of this study, the building was divided into three zones: the main zone, the service zone, and the utility zone. The main zone is the largest and contains the majority of the building's floor area. The service zone is located in the middle of the building and contains the elevators and stairs. The utility zone is located at the end of the building and contains the mechanical rooms and other utility spaces.

6.2.2.1

The main zone is the largest and contains the majority of the building's floor area. It is divided into three sub-zones: the office zone, the conference zone, and the common zone. The office zone is the largest and contains the majority of the building's office space. The conference zone is located in the middle of the office zone and contains the conference rooms. The common zone is located at the end of the office zone and contains the common areas, including the reception desk and the waiting area.

6.2.3



Figure 1.1. Small plant seedling



The small plant seedling is a young plant that has just started to grow. It is usually found in a nursery or a greenhouse. The seedling is small and delicate, and it needs special care to grow into a mature plant. The seedling is usually planted in a pot or a tray, and it is watered and fertilized regularly. The seedling is usually kept in a warm and humid environment, and it is protected from strong winds and direct sunlight. The seedling is usually ready to be planted in the field after several weeks or months of growth.

2. Ruang tunggu

Ruang tunggu adalah ruang untuk menunggu Ruang ini sering disebut sebagai ruang registrasi dan pendaftaran, yang terletak di ujung jalan, ada ruang tunggu tersebut. Ruang ini juga berfungsi sebagai area tunggu yang nyaman.



113 Ruang Tunggu

113 Ruang Tunggu



Diagram

-
1. Epidermis
 2. Cortex
 3. Pith
 4. Vascular bundle (containing xylem and phloem)
 5. Cambium
 6. Secondary xylem
 7. Secondary phloem
 8. Ray parenchyma
 9. Vascular cambium
 10. Secondary xylem
 11. Pith
 12. Epidermis

1.1 Energy Profile

2020/01/20 11:00



- 1.1 Leaf Profile
- 1.2 Leaf Profile
- 1.3 Leaf Profile





W Cross-Campus Drive



W Cross-Campus Drive
W Cross-Campus Drive

112 **Red Admiral**
Vanessa atalanta



Photo by [John G. Rehn](#) from [iStockphoto.com](#)



Photo by [John G. Rehn](#) from [iStockphoto.com](#)



Image of the building
Image of the building

Environ Biol Fish 2012, **101**:1927. <http://dx.doi.org/10.1007/s12237-012-9418-7>

Environ Biol Fish 2012, **101**:1927. <http://dx.doi.org/10.1007/s12237-012-9418-7>

Environ Biol Fish 2012, **101**:1927. <http://dx.doi.org/10.1007/s12237-012-9418-7>

Environ Biol Fish 2012, **101**:1927. <http://dx.doi.org/10.1007/s12237-012-9418-7>

Environ Biol Fish 2012, **101**:1927. <http://dx.doi.org/10.1007/s12237-012-9418-7>

Environ Biol Fish 2012, **101**:1927. <http://dx.doi.org/10.1007/s12237-012-9418-7>

Environ Biol Fish 2012, **101**:1927. <http://dx.doi.org/10.1007/s12237-012-9418-7>

Environ Biol Fish 2012, **101**:1927. <http://dx.doi.org/10.1007/s12237-012-9418-7>

Environ Biol Fish 2012, **101**:1927. <http://dx.doi.org/10.1007/s12237-012-9418-7>

Environ Biol Fish 2012, **101**:1927. <http://dx.doi.org/10.1007/s12237-012-9418-7>

Environ Biol Fish 2012, **101**:1927. <http://dx.doi.org/10.1007/s12237-012-9418-7>

Environ Biol Fish 2012, **101**:1927. <http://dx.doi.org/10.1007/s12237-012-9418-7>

Environ Biol Fish 2012, **101**:1927. <http://dx.doi.org/10.1007/s12237-012-9418-7>

Environ Biol Fish 2012, **101**:1927. <http://dx.doi.org/10.1007/s12237-012-9418-7>

Environ Biol Fish 2012, **101**:1927. <http://dx.doi.org/10.1007/s12237-012-9418-7>

Environ Biol Fish 2012, **101**:1927. <http://dx.doi.org/10.1007/s12237-012-9418-7>

Uyul W. S. (2017). *Strategi dan Prinsip-prinsip dalam Pembuatan Bahan Baku Tumbuhan*

Yusuf, Y. (2018). *Ilmu Farmasi dan Farmakologi: Dasar-dasar dan Aplikasi*

Yusuf, Y. (2019). *Dasar-dasar Farmasi dan Farmakologi: Teori dan Aplikasi*

Yusuf, Y. (2020). *Dasar-dasar Farmasi dan Farmakologi: Teori dan Aplikasi*

Yusuf, Y. (2021). *Dasar-dasar Farmasi dan Farmakologi: Teori dan Aplikasi*

Yusuf, Y. (2022). *Dasar-dasar Farmasi dan Farmakologi: Teori dan Aplikasi*

Yusuf, Y. (2023). *Dasar-dasar Farmasi dan Farmakologi: Teori dan Aplikasi*

Yusuf, Y. (2024). *Dasar-dasar Farmasi dan Farmakologi: Teori dan Aplikasi*

Yusuf, Y. (2025). *Dasar-dasar Farmasi dan Farmakologi: Teori dan Aplikasi*

Yusuf, Y. (2026). *Dasar-dasar Farmasi dan Farmakologi: Teori dan Aplikasi*

Yusuf, Y. (2027). *Dasar-dasar Farmasi dan Farmakologi: Teori dan Aplikasi*

Yusuf, Y. (2028). *Dasar-dasar Farmasi dan Farmakologi: Teori dan Aplikasi*

Yusuf, Y. (2029). *Dasar-dasar Farmasi dan Farmakologi: Teori dan Aplikasi*

Yusuf, Y. (2030). *Dasar-dasar Farmasi dan Farmakologi: Teori dan Aplikasi*

Arora, M., 1998. *Software Engineering: Concepts, Design, Process*. [2007]. Pearson Education Asia Pvt. Ltd., India. 171 pp.

Arora, M., 2005. *Software Engineering: Concepts, Design, Process*. 2nd Edition. Prentice Hall India, New Delhi. 171 pp.

Arora, M., 2007. *Software Engineering: Concepts, Design, Process*. 3rd Edition. Prentice Hall India, New Delhi. 171 pp.

Arora, M., 2011. *Software Engineering: Concepts, Design, Process*. 4th Edition. Prentice Hall India, New Delhi. 171 pp.

